



Lokalna Grupa Działania „TRAKT PIASTÓW”

Strategia Rozwoju Lokalnego kierowanego przez Społeczność (LSR) na lata 2023 – 2027

Łubowo, maj 2023



Podziękowanie

Dziękujemy wszystkim zaangażowanym w proces tworzenia tego dokumentu – uczestnikom konsultacji, zespołowi ds. LSR, członkom Lokalnej Grupy Działania „Trakt Piastów” i pracownikom biura LGD.

Zarząd LGD



Spis treści**Rozdział I**

Charakterystyka partnerstwa lokalnego 4

Rozdział II

Charakterystyka obszaru i ludności objętej wdrażaniem LSR 8

Rozdział III

Partycypacyjny charakter LSR 11

Rozdział IV

Analiza potrzeb i potencjału LSR 22

Rozdział V

Spójność, komplementarność i synergia 37

Rozdział VI

Cele i wskaźniki 49

Rozdział VII

Sposób wyboru i oceny operacji oraz sposób ustanawiania kryteriów wyboru 60

Rozdział VIII

Plan działania 62

Rozdział IX

Plan finansowy 63

Rozdział X

Monitoring i ewaluacja 64

Wykaz wykorzystanej literatury

70

Załączniki do LSR

71

Rozdział I • Charakterystyka partnerstwa lokalnego

1. Nazwa i forma prawna

Lokalna Grupa Działania „**Trakt Piastów**” jest stowarzyszeniem wpisanym do rejestru KRS pod nr 0000489002, z siedzibą w Łubowie. Organem sprawującym nadzór nad stowarzyszeniem jest Marszałek Województwa Wielkopolskiego.

2. Opis procesu tworzenia partnerstwa

Inicjatorami powstania Lokalnej Grupy Działania „**Trakt Piastów**” była grupa osób zebrana wokół samorządów 5 gmin: **Gniezno, Kleszczewo, Łubowo, Pobiedziska i Swarzędz**. Zebranie założycielskie odbyło się 19 października 2013 roku – obecnych na nim było 19 osób. 25 października 2013 roku Komitet Założycielski złożył w Sądzie Rejonowym IX Wydział Gospodarczy Krajowego Rejestru Sądowego wniosek o rejestrację stowarzyszenia. LGD zostało wpisane do Rejestru Stowarzyszeń pod numerem 0000489002 dnia 4 grudnia 2013 r. 9 grudnia 2013 r. Rada Miejska Gminy Kłecko podjęła uchwałę w sprawie przystąpienia do Lokalnej Grupy Działania „**Trakt Piastów**” i tym samym, zgodnie z decyzją Walnego Zebrania Członków z dnia 23 czerwca 2014 r. obszar LGD powiększył się o gminę Kłecko. Kolejne trzy gminy: Mieleszyn, Kostrzyn i Czerwonak podjęły uchwały o przystąpieniu do LGD „**Trakt Piastów**” i 26 czerwca 2015 r. stały się członkami, powiększając obszar LGD.

Okres programowania 2014-2020 LGD realizowało w składzie 9 gmin. W 2022 r. LGD powiększyło się o kolejne dwie gminy: Trzemeszno i Czarniejewo. Jednocześnie stale wzrasta liczba członków LGD. Do partnerstwa dołączają podmioty, które współpracowały z LGD przy okazji realizacji projektów, w tym projektów współpracy lub poznały działalność LGD w terenie. Członkowie LGD to aktywne osoby lub podmioty, mające doświadczenie w realizacji działań o zakresie wsparcia przewidzianego w LSR (np. projekty grantowe – Stowarzyszenie Na Rzecz Aktywizacji Społeczności Lokalnej Siedlisko, projekty realizowane w partnerstwie, projekty promujące dziedzictwo – np. Fundacja „Nasza Wieś”, projekty inwestycyjne w ekologiczną i innowacyjną infrastrukturę rekreacyjną – Gmina Swarzędz, projekty senioralne – np. Biblioteka Publiczna i Centrum Kultury Gminy Łubowo).

Kilkoro spośród członków LGD w okresie 2014-2020 pozyskało dotacje za pośrednictwem LGD „**Trakt Piastów**”.

3. Opis struktury LGD

LGD to partnerstwo publiczno-prywatne, w skład którego wchodzi 14 przedstawicieli sektora publicznego, 70 sektora społeczno-gospodarczego. Razem LGD tworzy 84 członków, w tym 49 kobiet, jako członkowie lub reprezentanci członków, 3 instytucje kultury, 9 organizacji pozarządowych, w tym OSP i KGW oraz organizacje związane z działaniami ekologicznymi. Wśród członków są również osoby, które dołączyły do LGD, ponieważ spotkały się z jej działalnością będąc beneficjentem lub uczestnikiem projektów i wydarzeń realizowanych przez LGD.

4. Organ decyzyjny

Zgodnie ze statutem Rada składa się z 15 osób wybranych spośród członków LGD przez Walne Zebranie. Członek rady nie może być równocześnie członkiem Zarządu LGD, komisji rewizyjnej LGD lub pracownikiem biura LGD. W skład Rady wchodzi przedstawiciele wszystkich trzech

sektorów: społecznego, gospodarczego i publicznego, w tym przynajmniej jeden przedsiębiorca, jedna kobieta, jeden mężczyzna. Co najmniej połowę członków Rady stanowią partnerzy gospodarczy i społeczni oraz inne podmioty reprezentujące społeczeństwo obywatelskie i organizacje pozarządowe, przy czym żadna pojedyncza grupa interesu nie kontroluje procesu podejmowania decyzji.

5. Proces decyzyjny i zarządzanie

Najwyższą władzą stowarzyszenia jest Walne Zebranie Członków. Zgodnie ze statutem, stosując zasadę inkluzywności, członkiem LGD może być każda osoba fizyczna, która spełnia warunki określone w ustawie – Prawo o stowarzyszeniach oraz osoba prawna, w tym jednostka samorządu terytorialnego, z wyłączeniem województwa, która przedstawi uchwałę lub decyzję organu stanowiącego, zawierającą: deklarację przystąpienia do LGD i wskazanie osoby fizycznej reprezentującej osobę prawną w LGD lub osobę upoważnioną do wykonania uchwały lub decyzji. Walne Zebranie w drodze uchwały przyjmuje Lokalną Strategię Rozwoju. Zmiany w LSR mogą zostać zainicjowane przez Radę, do której kompetencji należy rozpatrywanie wniosków członków LGD oraz społeczności lokalnej w zakresie zmian w LRS i działalności LGD. Zarząd może wystąpić z inicjatywą zmiany LSR, jeżeli wynika to ze zmian przepisów lub umów regulujących działanie LGD lub w celu usprawnienia procesu wdrażania. Każdorazowo o planowanej zmianie LSR Zarząd informuje publicznie na stronie internetowej LGD. Kierowanie bieżącą pracą LGD należy do kompetencji Zarządu. Do wyłącznej kompetencji Rady należy wybór operacji do dofinansowania, ustalanie kwoty wsparcia dla projektów, wnioskowanie do Zarządu o zmianę obowiązujących regulaminów i procedur, w tym kryteriów wyboru operacji, które mają być realizowane w ramach LSR oraz w ramach innych konkursów realizowanych przez LGD. Rada rozpatruje wnioski członków LGD oraz społeczności lokalnej w zakresie zmian w LRS i działalności LGD. Rada może powoływać komisje lub zespoły.

Proces decyzyjny i zarządzania jest regulowany w pierwszej kolejności przez statut, następnie przez regulaminy: Rady, Zarządu, Komisji Rewizyjnej, Walnego Zebrania Członków oraz biura.

6. Dokumenty regulujące funkcjonowanie LGD

| Rodzaj dokumentu | Sposób uchwalania i aktualizacji | Obszar regulacji |
|------------------|--|--|
| Statut LGD | Uchwalany przez Walne Zebranie Członków. Aktualizacji statutu na Wniosek Zarządu dokonuje Walne Zebranie Członków. | Cele, metody działania, sposób nabycia i utraty członkostwa, zasady powoływania i odwoływania członków organów, podział kompetencji między organami. |
| Regulamin Rady | Opracowany przez Zarząd i zatwierdzany przez Walne Zebranie Członków. Aktualizacja jest podejmowana na wniosek Rady lub Zarządu, zatwierdzana przez Walne Zebranie Członków. | Sposób zwoływania, procedowania, podejmowania decyzji, w tym wybór projektów, sposób dokumentowania posiedzeń. Celowość i sposób powoływania komisji lub zespołów. |

| | | |
|---|---|---|
| Regulamin Zarządu | Ustalany przez Zarząd. Aktualizacja jest podejmowana na wniosek Rady lub Zarządu, zatwierdzana przez Walne Zebranie Członków. | Podział kompetencji, zasady zwoływania i procedowania, sposób dokumentowania posiedzeń. |
| Regulamin Walnego Zebrania | Opracowany przez Zarząd i zatwierdzany przez Walne Zebranie Członków. Aktualizacja na wniosek Zarządu przez Walne Zebranie Członków | Sposób zwoływania, procedowania, dokumentowania posiedzeń. |
| Regulamin Komisji Rewizyjnej | Opracowany przez Zarząd i zatwierdzany przez Walne Zebranie Członków. | Sposób zwoływania, procedowania, dokumentowania posiedzeń. |
| Regulamin biura | Opracowywany i zatwierdzany przez Zarząd. | Sposób zatrudniania pracowników, wymagania przewidziane dla poszczególnych stanowisk, organizacja pracy Biura, podział kompetencji, organizacja doradztwa |
| Regulamin wynagradzania pracowników biura | Uchwalany i aktualizowany przez Zarząd. | Warunki wynagradzania, przyznawania dodatków, premii i nagród. |

7. Partnerstwo w LGD

Zgodnie z zapisami statutu, celem LGD jest m.in. działanie na rzecz pogłębionego partnerstwa członków LGD (§ 1.sut 2 pkt 9).

Partnerstwo to przejawia się m.in. poprzez:

- współdziałanie LGD w inicjatywach członków (targi, spotkania, projekty) na ich zaproszenie;
- sieciowanie członków poprzez wspólne inicjatywy i projekty;
- wsparcie członków w ich promocji, poprzez udostępnianie informacji na swojej stronie internetowej lub w mediach społecznościowych;
- stały dostęp do inicjatyw podejmowanych przez LGD poprzez wiadomości elektroniczne, (poczta e-mail, FB, grupa Członkowie i biuro LGD na FB);
- możliwość weryfikacji stanów finansów LGD poprzez dostęp do corocznych sprawozdań finansowych na stronie internetowej LGD;
- kontrola bieżącej działalności poprzez posiedzenia komisji rewizyjnej, która ma dostęp do wszystkich dokumentów LGD, w tym książki kontroli w LGD;
- możliwość zgłaszania inicjatyw dotyczących działania LGD każdorazowo na Walnym Zebraniu Członków – zawsze w porządku obrad występuje punkt – Wolne głosy i wnioski, a także za pośrednictwem Rady;

- Walne Zebranie zwoływane jest także przez Zarząd w trybie nadzwyczajnym: na pisemny wniosek Komisji Rewizyjnej lub Rady lub na pisemny wniosek 20% wszystkich członków zwyczajnych LGD;
- Rada może powoływać komisje lub zespoły, w zależności od potrzeb wynikających z wdrażania LSR; Procedury i kryteria wyboru operacji są opracowywane przez Zespół powołany przez Radę.

8. Partnerstwo na obszarze LSR

Partnerstwo jest immanentną cechą LGD, ale sama organizacja również jest partnerem dla innych podmiotów na obszarze i stara się włączać jak najwięcej interesariuszy w swoje działania:

- na bieżąco publicznie informuje o podejmowanych przez siebie działaniach;
- udostępnia informacje istotne dla społeczności z własnej inicjatywy, jak i na prośbę zainteresowanych podmiotów;
- uczestniczy w wydarzeniach istotnych dla społeczności lokalnej, będąc ich współorganizatorem, np. jarmarki produktu lokalnego, spotkania sołeckie;
- sieciuje współpracujące z LGD podmioty;
- promuje dziedzictwo i zasoby oraz produkty lokalne;
- pomaga tworzyć organizacje pozarządowe, w tym KGW, świadcząc bezpłatne doradztwo;
- dystrybuje bezpłatne materiały, on-line oraz drukowane, będące w posiadaniu LGD, np., biuletyny i publikacje branżowe;
- odpowiada na zapytania i inicjatywy, np. biorąc udział w sesjach rad gmin, posiedzeniach Rad Pożytku Publicznego.

Rozdział II • Charakterystyka obszaru i ludności objętej wdrażaniem LSR

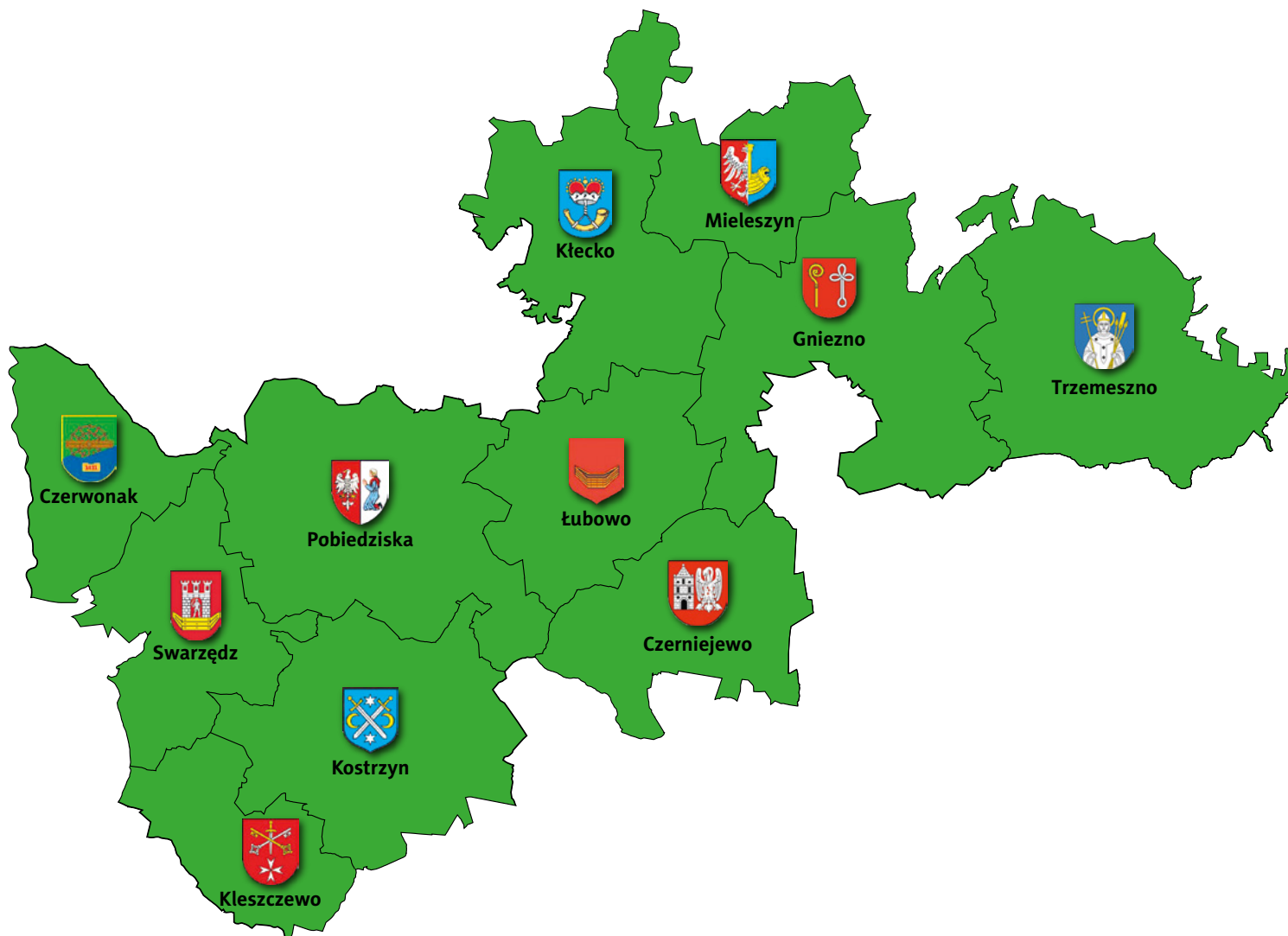
Opis obszaru

| Lp. | Nazwa gminy | Rodzaj gminy | Liczba mieszkańców (stan na 31.12.2020) objętych LSR | Powierzchnia w km ² |
|-----|-----------------|-----------------------|--|--------------------------------|
| 1 | Gniezno | gmina wiejska | 13 459 | 178 |
| 2 | Kłecko | gmina miejsko-wiejska | 7 301 | 132 |
| 3 | Łubowo | gmina wiejska | 6 972 | 114 |
| 4 | Mieleszyn | gmina wiejska | 3 767 | 99 |
| 5 | Trzemeszno | gmina miejsko-wiejska | 13 964 | 175 |
| 6 | Czerwonak | gmina wiejska | 27 871 | 83 |
| 7 | Kleszczewo | gmina wiejska | 10 372 | 74 |
| 8 | Kostrzyn | gmina miejsko-wiejska | 19 323 | 155 |
| 9 | Pobiedziska (3) | gmina miejsko-wiejska | 20 878 | 189 |
| 10 | Swarzędz | gmina miejsko-wiejska | 55 124 | 102 |
| 11 | Czarniejewo | gmina miejsko-wiejska | 7 233 | 112 |
| | | | 186 264 | 1 413 |

Miasto Swarzędz, jako miasto przekraczające 20 000 mieszkańców, nie zostanie objęte działaniem żadnego z funduszy wdrażanych w ramach LSR. Pozostały obszar, który obejmuje 156 839 mieszkańców, w całości zostanie objęty działaniem wszystkich trzech funduszy: EFRR, EFRROW i EFS+.

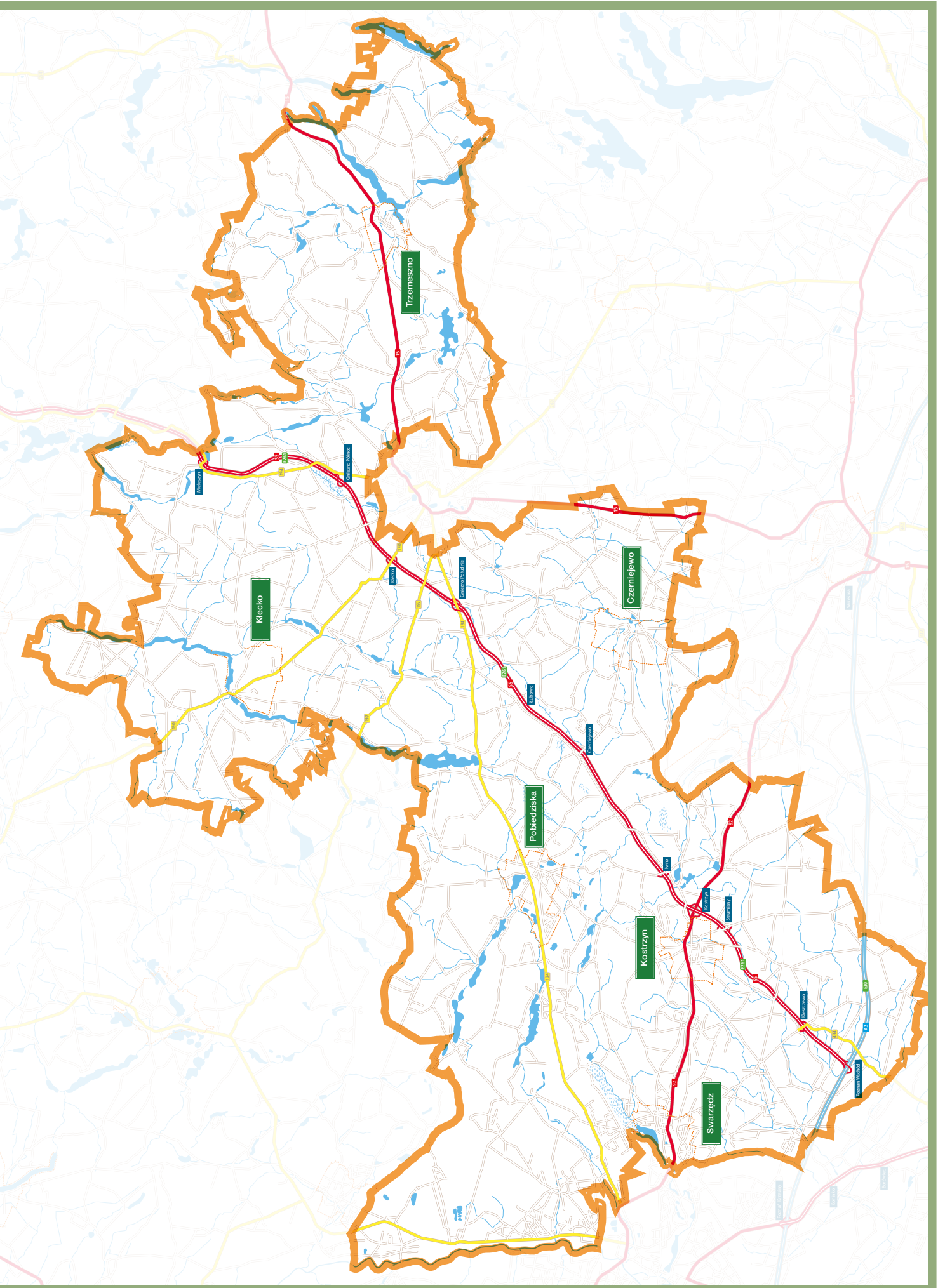
Mapa obszaru

Obszar LGD jest spójny i tworzy zwarty geograficznie obszar, co ilustruje poniższa mapa.



Obszar jest połączony siecią dróg: osią jest droga ekspresowa S5, dalej drogi krajowe nr 92 i 15. Kolejną oś komunikacyjną tworzy droga nr 194, przebiegająca od gminy Czerwonak po Mieleszyn. Przez część obszaru przebiega autostrada A2, łącząca się z drogą ekspresową S5. Obszar połączony jest również liniami kolejowymi Poznań – Warszawa, Poznań – Wągrowiec. Sieć połączeń obrazuje poniższa mapa.

Obszar łączy ze sobą dwa duże miasta: Poznań i Gniezno, w pobliżu znajduje się również miasto Września. Fakt ten ma wpływ na rynek pracy, zagospodarowanie przestrzenne, edukację, komunikację publiczną, ale również stosunki i zaangażowanie społeczne, dostęp do kultury oraz świadomość ekologiczną i obywatelską mieszkańców.



Rozdział III • Partycypacyjny charakter LSR

Przebieg prowadzenia konsultacji

LSR jest dokumentem wypracowanym przy aktywnym udziale społeczności w celu zapewnienia partycypacyjnego charakteru Lokalnej Strategii Rozwoju dla obszaru działania LGD „**Trakt Piastów**”. Schemat planowania strategicznego został oparty o szeroką grupę reprezentantów mieszkańców całego obszaru uwzględniając przedstawicieli sektora publicznego, prywatnego i społecznego. Zadaniem LGD było organizowanie spotkań konsultacyjnych, tworzenie narzędzi do badania opinii publicznej, animowanie spotkań, nieustanne promowanie możliwości partycypacji społecznej, a przede wszystkim zbieranie informacji i potrzeb o regionie na podstawie których został stworzony niniejszy dokument. Podczas przygotowywania LSR został stworzony plan włączenia społeczności za pomocą narzędzi badawczych. Przed przystąpieniem do pracy ze społecznością lokalną został powołany zespół ds. LSR złożony z członków stowarzyszenia, przedstawicieli zarządu oraz pracowników biura. Do udziału w zespole zostali zaproszeni przedstawiciele wszystkich gmin członkowskich. Zespół wspólnie zaplanował harmonogram zadań związany z opracowaniem LSR, wyznaczył priorytety oraz przyjął zasady/dobre praktyki określające kierunek prowadzenia badań społecznych:

- Inkluzywność i różnorodność
- Przejrzystość i powszechność
- Dialog obywatelski i współpraca ekspertów



W procesie przygotowania LSR zastosowano metody i techniki dostosowane do grup docelowych, na bieżąco dopełniając i monitorując ich skuteczność. Kluczowe znaczenie miało zastosowanie powszechności i dostępności. Informacje na temat procesu tworzenia LSR i możliwości udziału w wybranych metodach partycypacyjnych, były umieszczane na stronie internetowej LGD oraz na tablicy ogłoszeń w siedzibie stowarzyszenia i w mediach społecznościowych. Zaproszenie do udziału w konsultacjach mieszkańców znalazły się na stronach internetowych gmin członkowskich oraz w niektórych mediach społecznościowych.

Zarówno na poziomie tworzenia, jak i planowanej realizacji, uwzględnione zostały zasady horyzontalne określone w art. 9 rozporządzenia 2021/1060, w tym:

- Poszanowanie praw podstawowych oraz przestrzeganie Karty praw podstawowych Unii Europejskiej;
- Równość kobiet i mężczyzn;

- Równość szans i niedyskryminacji ze względu na płeć, rasę lub pochodzenie etniczne, religię lub światopogląd, niepełnosprawność, wiek lub orientację seksualną, w tym zasadę dostępności do osób z niepełnosprawnościami;
- Zgodności działań z celem wspierania zrównoważonego rozwoju określonego w art. 11 TFUE, oraz z uwzględnieniem celów ONZ dotyczących zrównoważonego rozwoju, a także porozumienia paryskiego i zasady „nie czyń poważnych szkód”.

Zgodnie z powyższym, dostęp do konsultacji społecznych nie był w żaden sposób ograniczony.

W pierwszej kolejności określono kluczowy etap prac nad LSR i wyznaczono adekwatne do nich metody partycypacyjnych metod konsultacji:

1. Diagnoza potrzeb - konsultacje gminne, zespół ds. LSR, ankieta internetowa, punkt konsultacyjny, fiszka projektowa.
2. Wybór celów priorytetowych oraz określenie hierarchii celów - konsultacje gminne, zespół ds. LSR, ankieta internetowa, konsultacje branżowe, punkt konsultacyjny.
3. Zdefiniowanie sposobów realizacji i budżetu strategii - zespół ds. LSR, konsultacje branżowe, fiszka projektowa.
4. Stworzenie systemu monitorowania postępów w realizacji LSR - zespół ds. LSR.
5. Określenie grup docelowych planu komunikacji – zespół ds. LSR.

Opis przyjętych metod konsultacji

Konsultacje gminne

W ramach prac prowadzonych nad przygotowaniem Lokalnej Strategii Rozwoju przeprowadzono spotkania w gminach członkowskich (Trzemeszno, Gniezno, Kłecko, Mieleszyn, Łubowo, Pobiedziska, Czarniejewo, Kostrzyn, Kleszczewo, Swarzędz i Czerwonak). Spotkania miały charakter konsultacji społecznych. Podczas spotkań uczestnicy mieli okazję wyrazić swoje zdanie na temat przedstawionej do konsultacji analizy SWOT oraz brainstorming pomysłów i potrzeb mieszkańców danej społeczności. W trakcie konsultacji omawiano potencjalne obszary wsparcia i proponowano cele dla LSR.

Konsultacje branżowe

W celu właściwej diagnozy wskazanych w drodze konsultacji i prac zespołu ds. LSR grup, przeprowadzono konsultacje branżowe, analizując potrzeby i możliwości branży, wskazując potencjalne zakresy i budżety.

Zespół ds. Lokalnej Strategii Rozwoju

W celu usprawnienia, ugruntowania i rozwijania procesu przygotowania LSR powołano zespół ds. LSR. Zespół stanowili przedstawiciele gmin, w tym przedstawiciel zarządu, sektora publicznego, prywatnego oraz społecznego a także biura LGD. Zespół pracował wg. następującego harmonogramu: wyznaczenie etapów prac nad LSR; podsumowanie wyników konsultacji społecznych; Wyznaczenie obszarów do badań statystycznych; prezentacja danych statystycznych obszaru; Wyznaczenie grup fokusowych; wyznaczenie celów i przedsięwzięć LSR, określenie wskaźników i budżetu LGD; wyznaczenie metod monitoringu LSR i grup docelowych planu komunikacji; przyjęcie pierwszego projektu LSR.

Punkt konsultacji społecznych

W okresie przygotowania Lokalnej Strategii Rozwoju powstał punkt konsultacji społecznej, który prowadził działanie informacyjno-konsultacyjne stacjonarnie i w formule online. Punkt skierowany był do wszystkich mieszkańców obszaru LGD „**Trakt Piastów**”. Było to miejsce, w którym mieszkańcy mogli zapoznać się z materiałami informacyjnymi, złożyć swoje opinie i uwagi, przedyskutować z kompetentnymi osobami interesujące ich kwestie dotyczące Lokalnej Strategii Rozwoju. Punkt został zlokalizowany w biurze LGD, jak również pracował w formule mobilnej i można było go spotkać np.: na targach senioralnych i dożynkach. Należy pamiętać, że kontakt mieszkańców z punktem konsultacji odbywał się w formule swobodnej rozmowy i wymiany uwag.

Ankieta

W ramach prowadzonych prac nad przygotowaniem Lokalnej Strategii Rozwoju przeprowadzono badanie ankietowe online.

Fiszka projektowa

Formularz został umieszczony na stronie LGD, był również udostępniany każdej zainteresowanej osobie. Na fiszce można było złożyć swoje pomysły na działania w nowym LSR, nie ograniczając się do możliwych zakresów wsparcia. W formularzu pojawiły się pytania tj: „Tytuł przedsięwzięcia, opis działań, budżet, osoba do kontaktu i możliwość składania dodatkowych uwag, wątpliwości. Każdy mógł złożyć dowolną liczbę fiszek projektowych. Ten format działania miał na celu wyłonienie i sprawdzenie gotowości do realizacji działań potencjalnych beneficjentów, a także wskazanie potrzeb i potencjału obszaru.

Analiza danych

Do uzupełniania wniosków ze wszystkich etapów partycypacji wykorzystano dane statystyczne z obszaru 11 gmin.

Konsultacje przed przyjęciem LSR przez Walne Zebranie Członków

Na stronie LGD zostały umieszczone raporty: z przeprowadzonych ankiet, z konsultacji młodzieżowych oraz gminnych konsultacji społecznych, celem zgłaszania uwag przez strony zainteresowane. Następnie konsultacjom został poddany opis celów i przedsięwzięć, oraz budżet i plan komunikacji. Po rozpatrzeniu uwag, Zespół ds. przekazał projekt LSR Zarządowi LGD, celem przyjęcia przez Walne Zebranie Członków.

Grupa docelowa

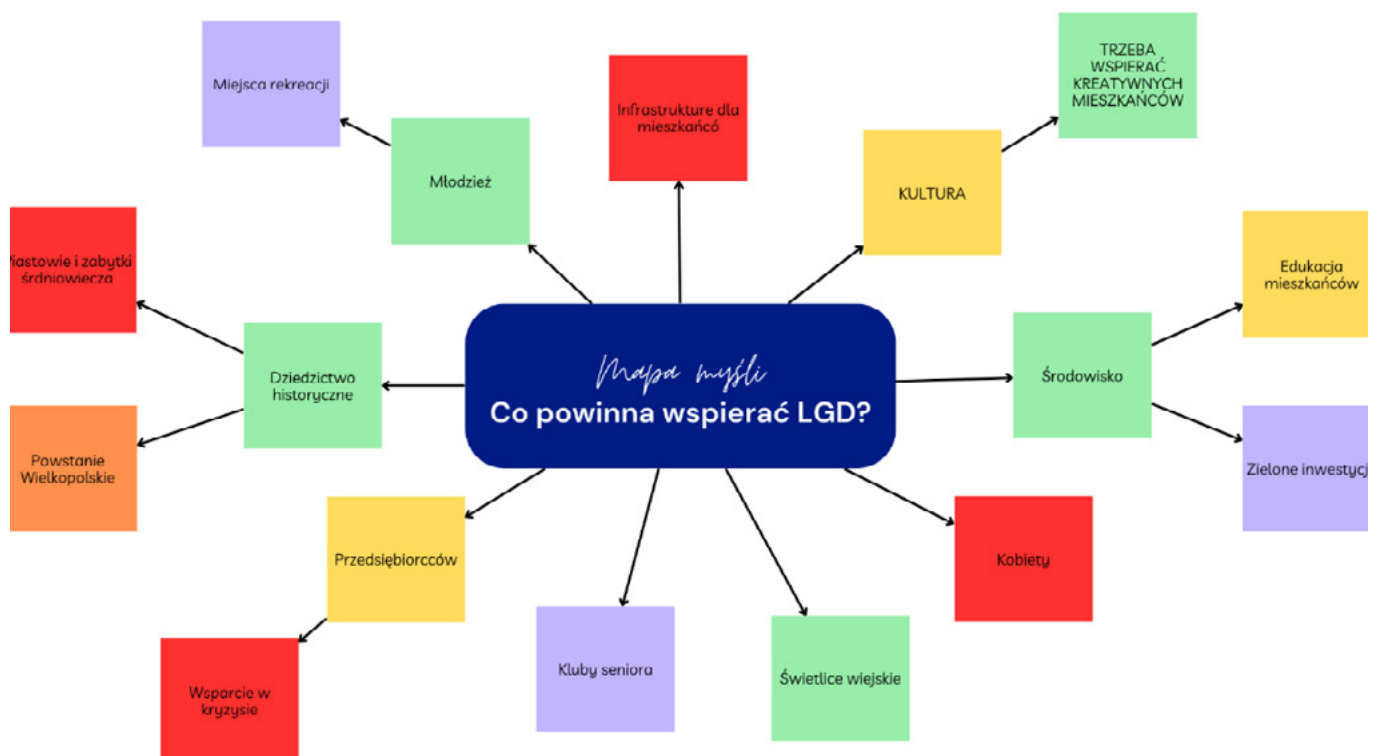
Adresatem konsultacji społecznych byli członkowie społeczności lokalnej, przedsiębiorcy, rolnicy, organizacje pozarządowe, samorządy lokalne, lokalni liderzy. Spotkania miały charakter stacjonarny, zgodnie z przekonaniem, że spotkania, bezpośrednia rozmowa wniesie świeże spojrzenie na rozwiązanie problemów znanych, ale też rozpoznanie nowych zjawisk dot. kryzysów społecznych. O konsultacjach mieszkańcy byli informowani za pośrednictwem strony internetowej LGD, stron internetowych gmin, zaproszeń e-mail oraz profili społecznościowych.

Dane z konsultacji społecznych przeprowadzonych na obszarze objętym LSR, które wykorzystane zostały do opracowania LSR

| Metoda | Termin realizacji | Partycypacja w liczbach |
|--|---|--|
| Konsultacje społeczne w gminach | Maj - październik 2022 Odbywały się we wszystkich gminach członkowskich. Miały charakter otwarty. | <p>Liczba spotkań: 11</p> <p>Liczba uczestników ogółem: 86</p> <p>Daty spotkań:</p> <p>23.05.2022 Kostrzyn</p> <p>24.05.2022 Swarzędz</p> <p>25.05.2022 Trzemeszno</p> <p>30.05.2022 Pobiedziska</p> <p>31.05.2022 Kleszczewo</p> <p>1.06.2022 Czerwonak</p> <p>2.06.2022 Mieleszyn</p> <p>3.06.2022 Łubowo</p> <p>6.06.2022 Kłecko</p> <p>8.06.2022 Gniezno</p> <p>26.10.2022 Czarniejewo</p> |
| Konsultacje branżowe | <p>2022 – 2023</p> <p>spotkania branżowe:</p> <ul style="list-style-type: none"> • młodzież • przedsiębiorcy • przedstawiciele kultury • restauratorzy • rodzice • organizacje pozarządowe • organizacje ekologiczne | <p>Liczba spotkań: 6</p> <p>Liczba uczestników ogółem: 83</p> <p>Daty spotkań:</p> <p>14.06.2022 rodzice dzieci uczących się</p> <p>12.07.2022 seniorzy</p> <p>25.08.2022 młodzież</p> <p>7.11.2022 NGO</p> <p>7.12.2022 przedstawiciele kultury</p> <p>28.12.2022 organizacje ekologiczne</p> <p>12.04.2023 przedsiębiorcy</p> <p>12.04.2023 restauratorzy</p> |
| Ankieta | Badanie prowadzone w październiku 2022 | <p>Liczba ankiet ogółem:</p> <p>869 w tym w całości wypełnionych 513</p> |
| Punkt konsultacji Indywidualnej, wywiady w terenie | 2022 – 2023 | <p>Ilość spotkań w biurze LGD: 8</p> <p>Daty spotkań w plenerze:</p> <p>30.08.2022</p> <p>26.01.2023</p> |

| | | |
|---|--|--|
| Fiszka projektowa | Badania prowadzone od 2022 wśród ogółu społeczności. | Liczba propozycji projektów: 116 |
| Zespół ds. LSR | Zespół ds. LSR został powołany uchwałą Zarządu 11.04.2022 i realizował swoje działania do końca procesu tworzenia strategii. | liczba osób w grupie: 12 Liczba spotkań: 4 Daty spotkań: 7.07.2022 6.09.2022 21-22.10.2022 5.04.2023 |
| IKonsultacje z członkami LGD | 05.2023 | 6 członków przesłało uwagi lub akceptację |
| Posiedzenie organów władzy Stowarzyszenia | 16 maja 2023 | Posiedzenie Zarządu LGD |
| Konsultacje społeczne prezentujące LSR | Od 17 – 29 maja 2023 | |

Poniżej mapa myśli z konsultacji społecznych



Raport z analizy wniosków z konsultacji z mieszkańcami

| Wniosek z konsultacji | Czy przyjęto wnioski i postulaty do LSR? Czy wykorzystano je do tworzenia LSR? |
|--|---|
| <p>1. Obszar LGD jest bogaty w dziedzictwo kulturowe, większa jego część leży na Szlaku Piastowskim, jest połączony tradycjami Powstania Wielkopolskiego, ale zasoby te nie są właściwie wykorzystane do budowania tożsamości mieszkańców, budowania więzi. Powinno się podnosić wiedzę mieszkańców o obszarze, oferować działania spajające obszar. Szlak Piastowski jest mało rozpoznawany, mieszkańcy nie korzystają z lokalnych atrakcji, takich jak Muzeum Pierwszych Piastów na Ostrowie Lednickim. Mieszkańcy znają działalność ośrodków kultury, jednak oczekują, by wydarzenia kulturalne nie odbywały się tylko w miejscowościach – siedzibach GOK-ów, ale również w mniejszych sołectwach</p> | <p>Przyjęto – Cel „Na trakcie Piastów – rozwój oparty na istniejących zasobach turystycznych i kulturowych”</p> |
| <p>2. Obszar jest bogaty w zasoby przyrodnicze, parki krajobrazowe (w tym Puszcę Zielonkę), obfituje w jeziora, przepływają przez nie rzeki (Warta, Cybina, Wełna). Na obszarze występują stanowiska cenne przyrodniczo. Mieszkańcy nie są świadomi posiadanych zasobów. Rolnicy nie rozumieją znaczenia dbania o zasoby przyrodnicze. Naturalne drogi wodne powinny zostać udrożnione i wykorzystane w komunikacji. Brakuje wiedzy w zakresie przeciwdziałania zmianom klimatu. Mieszkańcy, jak również samorządy w prowadzonych inwestycjach, powinny kłaść większy nacisk zieloną infrastrukturę i oszczędność wody. Klimat się zmienia, nie można pozostawać beczynnym.</p> | <p>Przyjęto – Cel „Podjęcie działań na rzecz dostosowania do zmian klimatycznych”.</p> <p>Nie przyjęto postulatu udrażniania dróg wodnych – budżet LGD jest nieadekwatny do tego typu działań</p> |
| <p>3. Obszar nie boryka się z bezrobociem, nie ma również przemysłu ciężkiego, jest aktywny gospodarczo, brakuje jednak atrakcyjnych miejsc pracy, szczególnie dla młodych, dobrze płatnych. Część małych przedsiębiorstw jest wykonawcami dla dużych podmiotów, takich jak Volkswagen. Brakuje zakładów usługowych, nie ma rzemieślników. Przedsiębiorcy nie wykorzystują w działalności potencjału, jakim jest np. Szlak Piastowski, dostęp do jezior i łowisk. Zwracano uwagę na brak punktów gastronomicznych otwartych wieczorem.</p> | <p>Przyjęto – Cel „Wyrównywanie szans rozwojowych i przeciwdziałanie wykluczeniu”, „Na trakcie Piastów – rozwój oparty na istniejących zasobach turystycznych i kulturowych”</p> <p>Nie przyjęto postulatu kreowania atrakcyjnych finansowo miejsc pracy, nie leży to w możliwościach LGD</p> |

4. Na obszarze działają podmioty z zakresu ekonomii społecznej i inne, świadczące usługi społeczne i socjalne. Jednak w związku ze zmianami demograficznymi, mieszkańcy widzą konieczność ciągłego wzrostu ilości i rodzajów tego typu usług. Bardzo dobrym przykładem sprawnego działania na rzecz osób starszych są powstałe w ramach programu Senior+ kluby seniora, jednak kończy się okres finansowania i potrzebne są środki, by nadal utrzymać powstałe grupy senioralne i ich sprawność. Zwracano też uwagę na niewykorzystany potencjał świetlic wiejskich, które w niektórych sołectwach służą tylko do organizacji imprez

Przyjęto – Cel „Wyrównywanie szans rozwojowych i przeciwdziałanie wykluczeniu”

5. W opinii mieszkańców to młodzież jest grupą w niekorzystnej sytuacji, dla której na obszarze nie ma celowanych działań, która pomijana jest w procesie konsultacji, dla której nie ma miejsc integracji i rozrywki. Dodatkowo trudności komunikacyjne powodują, iż długie dojazdy do szkół wyłączają ich z życia społecznego popołudniami. Powinno się tworzyć ofertę, również inwestycyjną, uwzględniającą potrzeby młodzieży. Jako kolejną grupę mieszkańcy wskazywali osoby niepełnosprawne i ich rodziny. Brakuje np. miejsc edukacji dostosowanych do potrzeb osób niepełnosprawnych, jak również usług opiekuńczych, które odciążą rodziny osób niesamodzielnych.

Przyjęto - Cel „Wyrównywanie szans rozwojowych i przeciwdziałanie wykluczeniu”.

Nie przyjęto postulatów związanych z edukacją, ponieważ występowały sporadycznie i nie znalazły potwierdzenia w przeprowadzonych ankietach elektronicznych oraz złożonych fiszkach projektowych.

Również kobiety były wskazywane jako te aktywne w społeczności lokalnej, które z powodu łączenia funkcji opiekuńczych i zawodowych i wykluczenia komunikacyjnego, wymagają wsparcia.

6. Wszyscy mieszkańcy obszaru odczuli skutki pandemii, jak i wojny na Ukrainie. Młodzież boryka się z problemami emocjonalnymi, wymaga wsparcia psychologicznego. Ludzie paradoksalnie wyłączyli się społecznie, nie korzystają z dostępnych ofert spędzania czasu wolnego lub udziału w kulturze. Należy mobilizować mieszkańców do działania, wzmacniać liderów lokalnych i organizacje pozarządowe. Należy wzmocnić poradnie pedagogiczno – psychologiczne.

Przyjęto - Cel „Wyrównywanie szans rozwojowych i przeciwdziałanie wykluczeniu”.

Nie przyjęto postulatu wsparcia poradni pedagogiczno - psychologicznych. Możliwe jest jednak wsparcie ze środków LGD działalności gospodarczej w zakresie tworzenia prywatnych podmiotów prowadzących tego typu działalność.

7. Obszar charakteryzuje dostęp do dobrej jakości edukacji przedszkolnej i szkolnej. Jest możliwość korzystania z zajęć dodatkowych, jednak jest to ograniczone finansowo lub komunikacyjnie. Należy zapewnić bezpłatny dostęp do zajęć dodatkowych w każdym sołectwie, wykorzystując potencjał świetlic wiejskich.

Przyjęto - Cel „Wyrównywanie szans rozwojowych i przeciwdziałanie wykluczeniu”

8. Obszar ma dobre połączenia komunikacyjne, drogi i koleje, jednak w niektórych gminach nie funkcjonuje żadna komunikacja publiczna, co powoduje ograniczony dostęp do usług. Osoby starsze, ale również niepracujące kobiety, które nie prowadzą samochodu, są wykluczone w dostępie do usług, w tym medycznych. Należy poprawić stan dróg i chodników

Przyjęto w zakresie kreowania rynku usług - cel „Wyrównywanie szans rozwojowych i przeciwdziałanie wykluczeniu”.

Budżet LGD oraz możliwe zakresy wsparcia wyłączają możliwość wsparcia poprawy stanu dróg, chodników i komunikacji publicznej.

Raport z analizy wniosków z ankiety przeprowadzonej elektronicznie wśród mieszkańców

| Wyniki ankiety | Implementacja do LSR |
|--|---|
| <p>Warunki życia w gminie – najslabiej oceniona dostępność atrakcyjnych miejsc pracy i kolejno ochrony zdrowia i transportu publicznego. Mieszkańcy czują się bezpieczni, mają bardzo dobre warunki do uprawiania sportu i rekreacji, zadowoleni są również z poziomu hałasu w miejscu zamieszkania. Niewiele mogą powiedzieć na temat skuteczności pomocy społecznej.</p> | <p>Możliwość podjęcia działalności gospodarczej na własny rachunek.</p> |
| <p>Co należy zmienić, by poprawić jakość życia – najwięcej odpowiedzi dotyczyło służby zdrowia, komunikacji i jakości dróg i chodników. Poza tym zwracano uwagę na dostęp do kultury na każdym poziomie, również w małych miejscowościach. Powtarzające się głosy dotyczyły większego wsłuchania się władz gminnych w głosy mieszkańców, a także dbania o czystość otoczenia, w tym powietrza, budowy dróg rowerowych i miejsca spotkań dla mieszkańców.</p> | <p>Możliwość budowy małej infrastruktury publicznej.</p> <p>Możliwość wsparcia usługowej działalności gospodarczej, w tym usług medycznych.</p> <p>Możliwość budowy zielonej infrastruktury.</p> |
| <p>Czego brakuje w najbliższym otoczeniu – powtarzające się wypowiedzi to: miejsc rekreacji i odpoczynku, miejsc usługowych (sklepów, lokali gastronomicznych), ścieżek rowerowych, chodników, miejsc zieleni, takich jak parki.</p> | <p>Możliwość organizacji wydarzeń kulturalnych.</p> <p>Możliwość wsparcia turystyki wiejskiej w postaci gospodarstw agroturystycznych i zagród edukacyjnych.</p> <p>Możliwość wsparcia działalności gospodarczej z zakresu animacji czasu wolnego, a także branży HoReCa.</p> |

| | |
|--|---|
| <p>Które z czynników stanowią atut, a które słabość obszaru?</p> <p>Największym atutem jest położenie geograficzne i walory przyrodniczo –krajobrazowe. Największą słabością jest oferta turystyczna i rekreacyjna oraz oferta rozrywkowa.</p> | <p>Możliwość wsparcia projektów włączających grupy wykluczone.</p> <p>Wpieranie projektów infrastrukturalnych uwzględniających w sposób szczególny potrzeby młodzieży i osób niepełnosprawnych.</p> |
| <p>Co jest barierą do pełnego uczestnictwa w życiu społecznym?</p> <p>Niechęć do podejmowania aktywności, brak informacji lub słaba promocja oraz brak potrzeb uczestnictwa.</p> | <p>Projekt własny LGD w zakresie wspierania lokalnych liderów,</p> <p>Możliwość wsparcia projektów z zakresu informowania o obszarze.</p> <p>Działania animacyjne LGD.</p> |
| <p>Które obszary wymagają największego wsparcia przez LGD?</p> <ul style="list-style-type: none"> - Wsparcie funkcjonowania oraz tworzenia: klubów młodzieżowych, świetlic środowiskowych, świetlic młodzieżowych w tym organizujących zajęcia socjoterapeutyczne itp., organizacja zajęć na świetlicach wiejskich; - Budowa i przebudowa ścieżek rowerowych; - Efektywność energetyczna: odnawialne źródła energii dla sektora publicznego i prywatnego np. oświetlenie uliczne, przystanki, fotowoltaika, pompy ciepła oraz termomodernizacja; - Promocja lokalnych produktów i producentów; | <p>Możliwość wsparcia klubów seniora i zajęć na świetlicach wiejskich w ramach EFS+</p> <p>Możliwość wsparcia małej infrastruktury.</p> <p>Możliwość wsparcia dla przedsiębiorstw w zakresie oszczędzania energii.</p> <p>Możliwość wsparcia gospodarstw agroturystycznych i zagród edukacyjnych, gdzie mogą być produkowane produkty lokalne</p> |
| <p>Jakie kierunki aktywizacji byłyby najbardziej skuteczne dla rozwoju społeczności lokalnej?</p> <p>Kursy, szkolenia, warsztaty, zajęcia w świetlicach wiejskich, spotkania sąsiedzkie</p> | <p>Działania animacyjne LGD, w tym w ramach projektu własnego</p> |

Informowanie lokalnej społeczności o realizacji LSR

LGD przeprowadziła wśród mieszkańców ankietę dotyczącą komunikacji. Mieszkańcy zostali również objęci badaniami w tym zakresie w trakcie ewaluacji działań LGD. Bardzo dobrze została oceniona strona internetowa LGD i została wskazana, jako najlepsze źródło informacji. Kolejno mieszkańcy oczekują informacji otrzymanych drogą mailową, przez portale społecznościowe i poprzez spotkania informacyjne w gminie. Z badań przeprowadzonych wśród uczestników szkoleń organizowanych przez LGD wynika, iż najlepszym źródłem informacji dla mieszkańców obszaru są strony internetowe gmin członkowskich, dlatego w planie komunikacji uwzględnia się właśnie ten sposób informowania.

Ambasadorami działań LGD są również jej członkowie, którzy w ankiecie określili w jaki sposób chcą być informowani o działalności LGD - są to w przeważającej większości wiadomości elektronicznie, wiadomości e-mail, ale również w grupie na FB, jaką dla członków utworzono. Każdy z członków może podzielić się na tej grupie zaproszeniem dla innych do realizowanych przez niego inicjatyw. W tym miejscu również biuro LGD na bieżąco informuje o swoich zadaniach.

LGD współpracuje również z radami pożytku publicznego, za pomocą których dociera do organizacji pozarządowych oraz z młodzieżowymi radami gmin.

Informowanie osób w niekorzystnej sytuacji: kobiet oraz oraz grup istotnych: seniorów i młodzieży.

Z przeprowadzonych przez LGD ankiet wynika, iż mieszkańcy, którzy nie współpracowali do tej pory z LGD, w pierwszej kolejności szukają informacji na stronach internetowych gmin, zatem ten kanał informacji nadal będzie wykorzystywany.

Młodzież najwięcej informacji czerpie z mediów społecznościowych, takich jak Instagram oraz YouTube(LGD posiada tam konta) oraz TikTok i Snapchat. LGD będzie zatem wykorzystywać te media, oraz docierać z informacjami poprzez Młodzieżowe Rady Gmin (jeśli funkcjonują) i szkoły.

Seniorzy są grupą, do której informacja będzie docierać za pośrednictwem gminnych organów, takich jak GOPS czy Domy Seniora oraz Rady Senioralne, plakaty w urzędach gmin czy przez organizacje pozarządowe pracujące z tym środowiskiem.

LGD ma już wypracowane kanały komunikacji z kobietami poprzez media społecznościowe (Facebook i Instagram), organizacje kobiece jak KGW albo Klub Kobiet Przedsiębiorczych NaMaxa, oraz członkinie LGD i panie współpracujące: sołtyski i kobiety aktywne w społeczeństwie.

Szczegóły zawarte są w planie komunikacji.

Animowanie do innowacji

LGD będzie animować przedsiębiorców do wdrażania innowacyjnych działań w zakresie świadczenia usług w sferze „srebrnej gospodarki”. Przyjęto produktową definicję innowacyjności – więcej w rozdziale VI.

LGD zleci ekspertowi przygotowanie materiałów na temat „srebrnej gospodarki” i przykładów innowacji w tym zakresie, następnie udostępni te materiały potencjalnym wnioskodawcom, również podczas szkolenia przygotowującego do złożenia wniosków w naborze. Innowacja będzie premiowana w kryteriach wyboru operacji i omawiana podczas konsultacji indywidualnych z wnioskodawcami.

Animowanie do partnerstwa

Sama struktura LGD jest partnerstwem i zgodnie z danymi zawartymi w rozdziale I, LGD sieciuje podmioty członkowskie i współpracujące z LGD.

W wyniku konsultacji branżowych LGD jest świadoma, iż branża turystyczna i rekreacyjna jest działalnością sezonową, co stanowi przeszkodę w jej rozwoju. Osoby działające w tej branży ponoszą ryzyko związane np. z warunkami pogodowymi. Dlatego LGD będzie zachęcała podmioty z tej branży do sieciowania usług i realizacji projektów w partnerstwie, w tym z podmiotami z poza obszaru. Możliwa będzie również realizacja międzynarodowych projektów partnerskich – na terenie LGD działają podmioty, które już realizują tego typu projekty i są gotowe realizować je w ramach LSR.

Rozdział IV • Analiza potrzeb i potencjału LSR

Potencjał i możliwości obszaru LGD Trakt Piastów należy rozpatrywać w kontekście jego położenia i skomunikowania. Jest kilka silnych ośrodków miejskich, oddziałujących zarówno na migrację mieszkańców, jak i na rynek pracy. Poznań, Gniezno oraz Swarzędz, Września i Środa Wielkopolska są źródłem miejsc pracy, rynkiem zbytu, centrami kulturalnymi i edukacyjnymi. W wyniku semiurbanizacji zmienia się charakter obszarów wiejskich, powstaje coraz więcej osiedli budowlanych również w ramach działalności deweloperskiej. Obszar LGD, jak prezentuje poniższa tabela, całościowo charakteryzuje się przerostem mieszkańców.

| Ludność w latach 2017 – 2021 | | | | | | |
|------------------------------|---------------------------|----------------|----------------|----------------|----------------|----------------|
| L.p. | Gmina | 2017 | 2018 | 2019 | 2020 | 2021 |
| | | osób | osób | osób | osób | osób |
| 1 | Czerniejewo | 7 310 | 7 359 | 7 405 | 7 233 | 7 213 |
| 2 | Czerwonak | 27 450 | 27 518 | 27 617 | 27 871 | 27 863 |
| 3 | Gniezno | 11 614 | 11 951 | 12 268 | 13 459 | 13 800 |
| 4 | Kleszczewo | 7 998 | 8 440 | 8 868 | 10 372 | 10 880 |
| 5 | Kłecko | 7 544 | 7 503 | 7 452 | 7 301 | 7 265 |
| 6 | Kostrzyn | 18 095 | 18 261 | 18 491 | 19 323 | 19 586 |
| 7 | Łubowo | 6 563 | 6 664 | 6 743 | 6 972 | 7 051 |
| 8 | Mieleszyn | 4 057 | 4 051 | 4 038 | 3 767 | 3 719 |
| 9 | Pobiedziska | 19 411 | 19 551 | 19 741 | 20 878 | 21 038 |
| 10 | Swarzędz – obszar wiejski | 18 988 | 20 234 | 21 321 | 25 699 | 26 631 |
| 11 | Swarzędz – miasto | 30 739 | 30 433 | 30 201 | 29 425 | 28 981 |
| 12 | Trzemeszno | 14 349 | 14 294 | 14 294 | 13 964 | 13 923 |
| RAZEM | | 174 118 | 176 259 | 178 439 | 186 264 | 187 950 |

Źródło: GUS, Bank Danych Lokalnych

Zmieniająca się struktura ludności, stały napływ mieszkańców spowodował również inne oczekiwania mieszkańców w zakresie oferty edukacyjnej i kulturalnej. W toku konsultacji w większości gmin mieszkańcy nie zgłaszali potrzeby działania LGD w zakresie edukacji przedszkolnej lub szkolnej, nie wpłynęły również takie fiszki. Zwracano jednak uwagę na ograniczony dostęp do zróżnicowanych zajęć rozwojowych dla różnych grup wiekowych.

Gminna komunikacja publiczna funkcjonuje w gminach: Kleszczewo, Swarzędz, Kostrzyn, Pobiedziska, Czerwonak i Gniezno. Problemy komunikacyjne w pozostałej części obszaru LGD spowodowały, że mieszkańcy nie mogą w sposób kreatywny ale zorganizowany wypełniać swojego czasu wolnego. Dodatkowo dostęp do różnego rodzaju zajęć dodatkowych może być

ograniczony z powodów ekonomicznych. Istniejący potencjał świetlic wiejskich, wskazany jako mocna strona obszaru przez zespół ds. LSR, może zostać wykorzystany do organizacji zajęć rozwojowych dla mieszkańców.

Z racji bliskości dużych ośrodków miejskich, mieszkańcy obszaru mają dostęp do tzw. kultury wysokiej. Wspieranie kultury ze środków LGD będzie zatem celowane na kreatywność mieszkańców, w tym lokalnych twórców kulturalnych.

Rynek pracy i działalność gospodarcza

Mieszkańcy mają dostęp do dużego rynku pracy, dlatego poziom bezrobocia na terenie jest bardzo niski, szczególnie w powiecie poznańskim. Województwo Wielkopolskie od lat ma najniższą stopę bezrobocia rejestrowanego w kraju, zatem temat ten nie jest priorytetowy dla LGD. Interesująca z punktu widzenia działania LGD jest aktywność gospodarcza mieszkańców i kreowanie atrakcyjnych miejsc pracy na obszarze, szczególnie dla osób młodych oraz kobiet.

Bezrobotni zarejestrowani wg gmin w 2021 roku

| L.p. | Gmina | ogółem | kobiet | % kobiet | mężczyzn | do 25 roku życia |
|------|---------------------------|--------|--------|-------------|----------|------------------------|
| 1 | Czarniejewo | 99 | 65 | 66 | 34 | 11 |
| 2 | Gniezno | 152 | 83 | 55 | 69 | 15 |
| 3 | Kłecko | 90 | 48 | 53 | 42 | 8 |
| 4 | Łubowo | 68 | 43 | 63 | 25 | 15 |
| 5 | Mieleszyn | 51 | 35 | 69 | 16 | 2 |
| 6 | Trzemeszno | 197 | 125 | 63 | 72 | 25 |
| 7 | Czerwonak | 222 | 123 | 55 | 99 | 24 |
| 8 | Kleszczewo | 64 | 42 | 66 | 22 | 9 |
| 9 | Kostrzyn | 180 | 105 | 58 | 75 | 21 |
| 10 | Pobiedziska | 187 | 106 | 57 | 81 | 19 |
| 11 | Swarzędz – obszar wiejski | 175 | 108 | 62 | 67 | 8 |

Źródło: GUS, Bank Danych Lokalnych

| Jednoosobowe działalności gospodarcze i spółki wg KRS | | | |
|---|--------------------------|-------------------------|-----------------|
| L.p. | Gmina | Działalność gospodarcza | Spółki handlowe |
| 1 | Czarniejewo | 543 | 34 |
| 2 | Czerwonak | 3 044 | 421 |
| 3 | Gniezno | 1 436 | 98 |
| 4 | Kleszczewo | 1 054 | 145 |
| 5 | Kłecko | 578 | 40 |
| 6 | Kostrzyn | 1 840 | 266 |
| 7 | Łubowo | 602 | 70 |
| 8 | Mieleszyn | 310 | 24 |
| 9 | Pobiedziska | 2 405 | 223 |
| 10 | Swarzędz- obszar wiejski | 3 078 | 596 |
| 11 | Swarzędz - miasto | 3 611 | 537 |
| 12 | Trzemeszno | 1 019 | 61 |

Źródło: GUS, Bank Danych Lokalnych

Poniższa tabela pokazuje, jak duże dysproporcje występują w zakresie prowadzenia własnej działalności gospodarczej przez kobiety.

| Działalności gospodarcza CEIDG pod względem płci | | | |
|--|--------------------------|---------|-----------|
| L.p. | Gmina | Kobiety | Mężczyźni |
| 1 | Czarniejewo | 279 | 590 |
| 2 | Czerwonak | 1596 | 2668 |
| 3 | Gniezno | 605 | 1290 |
| 4 | Kleszczewo | 509 | 869 |
| 5 | Kłecko | 268 | 653 |
| 6 | Kostrzyn | 924 | 1734 |
| 7 | Łubowo | 321 | 646 |
| 8 | Mieleszyn | 150 | 332 |
| 9 | Pobiedziska | 1190 | 2186 |
| 10 | Swarzędz (obszar całość) | 3488 | 5706 |

Źródło: GUS, Bank Danych Lokalnych

Rolnictwo

Obszar, a szczególnie gmina Kostrzyn i Swarzędz, jest zasobny również w sady, plantacje owoców miękkich i warzyw. Funkcjonuje również grupa producencka Chrobry z Kłecka, specjalizująca się w produkcji warzyw. W opinii mieszkańców brakuje jednak punktów sprzedaży bezpośrednio owoców i warzyw oraz przetworów. Członkami LGD jest członek grupy producenckiej Chrobry oraz członek zarządu Wielkopolskiego Związku Ogrodniczego, szefowa Koła Sadowników – ich wiedza i doświadczenie będą pomocne w rozwoju przedsiębiorczości związanej z produkcją i przetwarzaniem warzyw i owoców.

Sady / uprawy – warzywa gruntowe 2020

| L.p. | Gmina | Gospodarstwa rolne ogółem | | Gospodarstwa indywidualne | | Uprawy – warzywa gruntowe [ha] |
|------|------------------------------|--|-------------------------|--|-------------------------|---|
| | | Gospodarstwa z powierzchnią sadów [liczba] | Powierzchnia sadów [ha] | Gospodarstwa z powierzchnią sadów [liczba] | Powierzchnia sadów [ha] | |
| 1 | Czarniejewo | 14 | 17,14 | 13 | 4,65 | 17,56 |
| 2 | Czerwonak | 3 | 0,45 | 3 | 0,45 | 11,26 |
| 3 | Gniezno | 37 | 29,39 | 37 | 29,39 | 34,92 |
| 4 | Kleszczewo | 11 | 17,31 | 11 | 17,31 | 263,82 |
| 5 | Kłecko | 17 | 32,29 | 17 | 32,29 | 88,56 |
| 6 | Kostrzyn | 40 | 144,20 | 39 | 133,12 | 165,98 |
| 7 | Łubowo | 23 | 13,63 | 23 | 13,63 | 9,72 |
| 8 | Mieleszyn | 10 | 10,46 | 10 | 10,46 | 46,78 |
| 9 | Pobiedziska | 25 | 11,23 | 25 | 11,23 | 18,69 |
| 10 | Swarzędz – obszar wiejski | 31 | 99,24 | 31 | 99,24 | 147,58 |
| 11 | Trzemeszno | 16 | 12,37 | 16 | 12,37 | 72,85 |

Źródło: GUS, Bank Danych Lokalnych

Natomiast w procesie diagnozowania obszaru, mieszkańcy zwracali uwagę na następujące obszary związane z działalnością gospodarczą i rynkiem pracy: brak atrakcyjnych miejsc pracy dla

ludzi młodych, co powoduje, że po skończonej edukacji nie wiążą swojej przyszłości z obszarami wiejskimi; ograniczony dostęp do rynku usług; ograniczony dostęp do usług medycznych; mało rozwinięty rynek produktów lokalnych, w tym sprzedaży bezpośrednio.

Stały napływ ludności, przy jednoczesnym zmniejszeniu liczby osób żyjących z rolnictwa, wymusza zmianę charakteru miejscowości. Mieszkańcy w procesie konsultacji zwracali uwagę, iż w świetle trwającej zmiany klimatu, LGD powinna w swoich działaniach zwiększać świadomość ekologiczną mieszkańców, jak również promować postawy ekologiczne. Działania powinny obejmować tzw. projekty miękkie, np. na temat roślin ogrodowych zatrzymujących wodę, projektowania zakładania ogrodów, w tym deszczowych, jak również projekty inwestycyjne, takie jak odnawianie parków, zatrzymywanie deszczówki i innych projektów z zakresu zielono-niebieskiej infrastruktury

Zasoby przyrodnicze

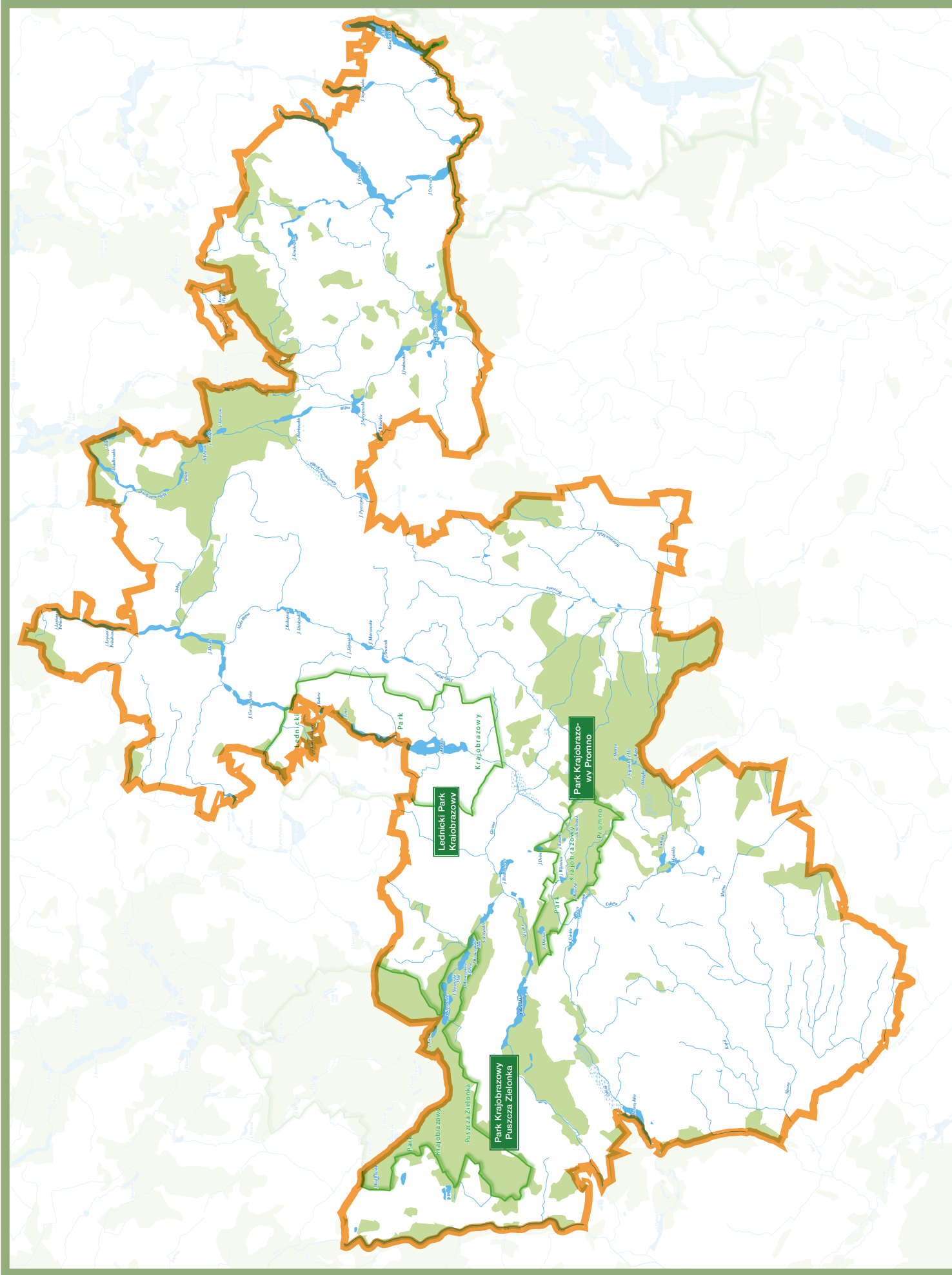
Mieszkańcy są świadomi i dumni z istniejących zasobów przyrodniczych, w tym parków krajobrazowych, które są elementem spajającym i wyróżniającym nasz obszar.

| Nazwy Parków krajobrazowych na terenie LGD | | |
|--|------------------------------------|------------------------------------|
| L.p. | Nazwa | Gmina |
| 1 | Lednicki Park Krajobrazowy | Łubowo KłECKO Pobiedziska |
| 2 | Park Krajobrazowy Puszcza Zielonka | Czerwonak Pobiedziska Swarzędz |
| 3 | Park Krajobrazowy Promno | Pobiedziska Kostrzyn |

Źródło: GUS, Bank Danych Lokalnych

Obszar leży w obrębie Pojezierza Wielkopolskiego, w tym Pojezierza Gnieźnieńskiego, obfitującego w jeziora. Przez obszar przepływają również rzeki takie jak Warta, Wełna i Cybina. W opinii mieszkańców potencjał edukacyjny, turystyczny i rekreacyjny rzek i jezior nie jest w pełni wykorzystany. Z fiszek składanych do LGD wynika, iż jest potrzeba realizacji projektów zagospodarowania brzegów jezior na potrzeby campingów, kąpielisk, ale również ścieżek edukacyjnych. Pożądane byłoby udrażnianie dróg wodnych na potrzeby np. spływów kajakowych czy transportu.

Bogactwo wód i zasobów zielonych a także granice parków krajobrazowych prezentuje mapa pokazana na kolejnej stronie.



Zasoby kulturalne

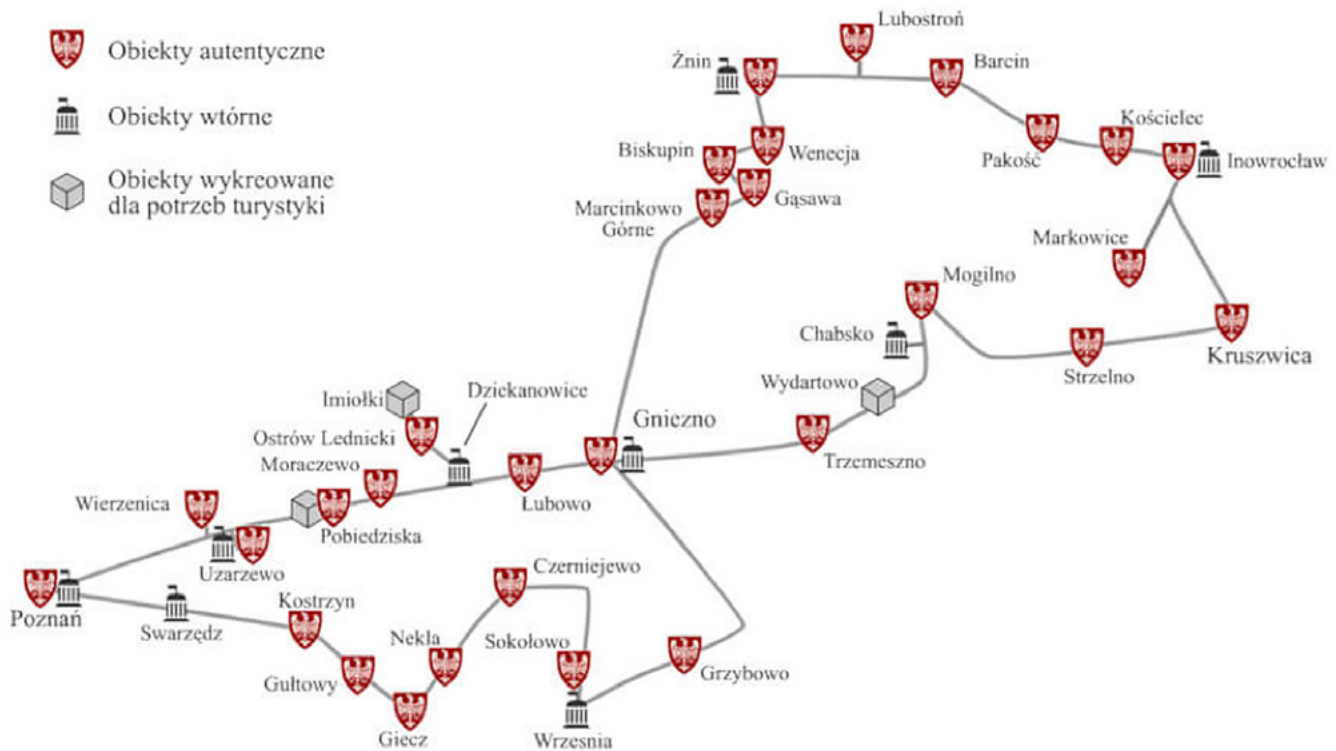
| Ośrodki kultury i biblioteki | | | |
|------------------------------|---------------------------|---|--------------------|
| L.p. | Gmina | Centra Domy Ośrodki kultury kluby świetlice | Biblioteki i filie |
| 1 | Czarniejewo | 0 | 2 |
| 2 | Czerwonak | 5 | 4 |
| 3 | Gniezno | 0 | 2 |
| 4 | Kleszczewo | 1 | 2 |
| 5 | Kłecko | 1 | 1 |
| 6 | Kostrzyn | 1 | 5 |
| 7 | Łubowo | 1 | 1 |
| 8 | Mieleszyn | 0 | 2 |
| 9 | Pobiedziska | 1 | 4 |
| 10 | Swarzędz – obszar wiejski | 0 | 4 |
| 11 | Swarzędz – miasto | 1 | 2 |
| 12 | Trzemeszno | 1 | 2 |

Źródło: GUS, Bank Danych Lokalnych

LGD w swoich działaniach nie może odwrócić się od dziedzictwa historycznego. Na terenie LGD tworzyła się państwowość, a Szlak Piastowski - najbardziej rozpoznawany w Polsce szlak kulturowy - jest celem wycieczek jak i wypraw indywidualnych z całej Polski. Wokół Szlaku Piastowskiego organizowane są wydarzenia kulturalne i turystyczne, działają grupy rekonstrukcyjne. Jak informuje strona www.szlakpiastowski.pl : „Turystyczna trasa znana pod nazwą Szlak Piastowski jest najstarszą tego typu trasą w Polsce, a jej przebieg łączy najważniejsze obiekty i zabytki naszej historii związanej z początkami państwa polskiego. Jest to szlak turystyczny o niepowtarzalnych walorach historycznych i edukacyjnych. Ideą i przesłaniem szlaku jest prezentacja i udostępnienie autentycznych obiektów historycznych związanych z początkami Polski i religii chrześcijańskiej na naszych ziemiach.”

Szlak Piastowski przebiega przez następujące gminy obszaru LGD: Swarzędz, Kostrzyn, Pobiedziska, Łubowo, Czarniejewo, Gniezno, Kłecko, Trzemeszno. W centrum szlaku na odcinku LGD leży Muzeum Pierwszych Piastów.

Na kolejnej stronie mapa zaczerpnięta ze strony www.szlakpiastowski.pl. Obrazuje ona potencjał Szlaku Piastowskiego.



Źródło: www.szlakpiastowski.pl

Jednak jak wynika z konsultacji np. z branżą gastronomiczną i hotelarską, potencjał szlaku nie jest wystarczająco wykorzystany, a przedsiębiorcy widzą wagę sieciowania i partnerskich projektów wokół tematu dziedzictwa. LGD posiada doświadczenie we współpracy z branżą gastronomiczną (efekt realizacji projektu współpracy w perspektywie 2014 – 2020) i uznaje, że wypracowane relacje należy wykorzystać dla dalszego rozwoju obszaru.

Poniżej zestawienie potencjału i potrzeb rozwojowych obszaru, sygnalizowane w toku konsultacji społecznych, ankiet mieszkańców, złożonych fiszek i prac zespołu ds. LSR. Zagadnienia zostały pogrupowane w powiązaniu z możliwymi zakresami wsparcia w ramach poszczególnych EFSI.

Działalność społeczna

Obszar jest zróżnicowany pod względem działalności społecznej, jest to jednak duży potencjał do działania w wielu aspektach.

| Stowarzyszenia i organizacje społeczne | | |
|--|-------------|--------|
| L.p. | Gmina | Liczba |
| 1 | Czerniejewo | 21 |
| 2 | Czerwonak | 57 |
| 3 | Gniezno | 20 |
| 4 | Kleszczewo | 19 |

| | | |
|----|---------------------------|----|
| 5 | Kłecko | 22 |
| 6 | Kostrzyn | 41 |
| 7 | Łubowo | 25 |
| 8 | Mieleszyn | 9 |
| 9 | Pobiedziska | 60 |
| 10 | Swarzędz – obszar wiejski | 40 |
| 11 | Trzemeszno | 37 |

Źródło: GUS, Bank Danych Lokalnych

W trzech gminach obszaru swoją działalność prowadzą rady pożytku publicznego: w Czerwonaku, Trzemesznie i Pobiedziskach, w dwóch powołano Młodzieżowe Rady Gminy: w Czerniejewie, Kostrzynie, planuje się powołanie w Czerwonaku, w Swarzędzu funkcjonuje Senioralna Rada Miasta a w Czerniejewie Rada Seniorów Miasta i Gminy Czerniejewo, w Pobiedziskach Rada Seniorów Gminy Pobiedziska.

| Ośrodki kultury i biblioteki | | | |
|------------------------------|-------------|---|-----------|
| L.p. | Gmina | Miejscowości z zarejestrowanymi KGW | Liczba |
| 1 | Czerniejewo | Czeluścin, Gębarzewo, Pakszyn | 3 |
| 2 | Gniezno | Zdziechowa, Wola Skorzęcka, Modliszewo, Strzyżewo Paczkowe, Modliszewko, Mnichowo, Osiniec, Szczytniki Duchowne, Jankowo Dolne, Goślinowo | 10 |
| 3 | Kłecko | Świniary, Wilkowyja, Ułanowo, Waliszewo, Gorzuchowo, Kamieniec | 6 |
| 4 | Łubowo | Lednogóra, Imielenko, Fałkowo, Łubowo, Żydówko, Rzegnowo, Wierzyce | 7 |
| 5 | Trzemeszno | Kruchowo, Miława, Trzemżał, Ochodza, Ławki, Płaczkowo, Gołąbki, Ostrowite, Wymysłowo | 9 |
| 6 | Mieleszyn | - | 0 |
| 7 | Czerwonak | Potasze, Mielno, Promnice, Koziegłowy | 4 |
| 8 | Kleszczewo | Tanibórz, Komorniki, Śródka, Gowarzewo | 4 |
| 9 | Kostrzyn | Siekierki Wielkie, Trzek, Brzeźno, Siedliczek, Gułtowy, Drzązgowo | 6 |
| 10 | Pobiedziska | Biskupice, Kociałkowa Górka | 2 |
| 11 | Swarzędz | Gruszczyn, Garby, Zalasewo, Rabowice, Bogucin, Jasin | 6 |
| RAZEM: | | | 57 |

Źródło: GUS, Bank Danych Lokalnych

Podmioty ekonomii społecznej

| L.p. | Gmina | Jednostki |
|------|---------------------------|-----------|
| 1 | Czerniejewo | 0 |
| 2 | Czerwonak | 3 |
| 3 | Gniezno | 1 |
| 4 | Kleszczewo | 1 |
| 5 | Kłecko | 0 |
| 6 | Kostrzyn | 1 |
| 7 | Łubowo | 1 |
| 8 | Mieleszyn | 0 |
| 9 | Pobiedziska | 1 |
| 10 | Swarzędz – obszar wiejski | 0 |
| 12 | Swarzędz – miasto | 2 |
| 11 | Trzemeszno | 0 |

Źródło: GUS, Bank Danych Lokalnych

Powyższe dane pokazują potencjał społeczny obszaru, który ma wystarczające zasoby, by pozyskiwać środki w ramach LSR i skutecznie realizować cele.

| Obszar, na który może mieć wpływ LSR | Potencjał obszaru Jego mocne strony Elementy łączące | Potrzeby obszaru Jego słabe strony Deficyty i problemy |
|--------------------------------------|--|--|
| Kultura i dziedzictwo historyczne | Szlak Piastowski biegnący przez 8 na 11 gmin członkowskich. Ośrodki kultury w 8 gminach. Muzea w 3 gminach, w tym Muzeum Pierwszych Piastów na Ostrowie Lednickim, które uzyska status muzeum narodowego oraz Wielkopolski Park Etnograficzny; NGO organizujące wydarzenia kulturalne; stałe imprezy kulturalne, np. Noc Kupały; zespoły folklorystyczne i muzyczne, np. Wiwaty w Pobiedziskach; osoby i wydarzenia ważne w historii regionu lub Polski, jak np. Antoni Palluth; | Mała rozpoznawalność istniejących muzeów wśród mieszkańców; Działania kulturalne skupione wokół centrów gmin; brak wsparcia dla kultury tworzonej przez mieszkańców; brak sieciowania i partnerstwa obiektów działających wokół kultury; nieznanostwo dziedzictwa kulturowego wsi; brak zajęć dodatkowych z zakresu kultury ludowej; istniejące obiekty wymagają remontów i ciągłego doposażenia; dostęp do kultury jest ograniczony dla osób z niepełnosprawnościami. |

| | | |
|---|--|--|
| Turystyka i rekreacja | Szlak Piastowski, Szlak Kościołów Drewnianych wokół Puszczy Zielonka, parki krajobrazowe, w tym Puszcza Zielonka, sąsiadująca bezpośrednio z Poznaniem; Lasy Czerniejewskie; Bliskość dużych ośrodków miejskich; dobre skomunikowanie obszaru: kolejowe i drogowe; szlaki piesze i rowerowe; ścieżki rowerowe; place zabaw i siłownie zewnętrzne, atrakcje turystyczne jak Wał Wydartowski, Dziewicza Góra, Skansen Miniatur; rzeki i jeziora; aktywne ośrodki sportu; marina nad Wartą; atrakcyjne miejsca wiejskiego wypoczynku; | Brak sieciowania i partnerstwa obiektów świadczących działalność turystyczną i rekreacyjną; słaby przepływ informacji – mieszkańcy nie znają atrakcji i zasobów obszaru; turysta nie zostaje dłużej na obszarze – nie ma informacji o możliwych atrakcjach; potencjał istniejących szlaków turystycznych nie jest wykorzystywany przez przedsiębiorców; brakuje campingów i innego zagospodarowania brzegów jezior; |
| Świadomość ekologiczna i adaptacja do zmian klimatu | Organizacje pozarządowe działające w zakresie podnoszenia świadomości ekologicznej, w tym członkowie LGD; sprawny system odbioru odpadów; sąsiedzkie inicjatywy; inicjatywy samorządów, np. rozdawanie nasion roślin miododajnych czy sprzątanie gminy; NGO same realizują projekty, które mają podnieść świadomość ekologiczną; | Zabetonowane centra miejscowości; brak ogrodów społecznych i miejsc zieleni w przestrzeni publicznej; pomijanie zieleni w inwestycjach; mała wiedza na temat przyczyn rzeczywistych zmian klimatu; niska świadomość wartości przyrody; brak umiejętności podejmowania działań przeciwdziałających zmianom klimatu (zasady zero-waste, recykling, itp.); projektowane budynki użyteczności publicznej nie uwzględniają rozwiązań energooszczędnych; |

| | | |
|--|---|--|
| Budowanie społeczeństwa obywatelskiego | Doświadczone i aktywne organizacje pozarządowe; fundusze sołeckie i budżety obywatelskie w niektórych gminach; projekt Aktywne Sołectwa LGD; aktywni sołtysi; odradzające się i powstające koła gospodyń wiejskich; Młodzieżowe i Senioralne Rady Gmin; organizacja konsultacji społecznych przez gminy; OSP i młodzieżowe drużyny pożarnicze; akcje mieszkańców jak sprzątanie świata; | Wypalanie się liderów lokalnych; brak następstwa pokoleń w działalności społecznej; niska aktywność społeczna młodych; w organizowanych działaniach udział biorą stale te same osoby; |
| Rozwój przedsiębiorczości | Obszar nie jest dotknięty bezrobociem; na obszarze lub w jego otoczeniu funkcjonuje duży rynek pracy, w tym koncerny zagraniczne; Istniejąca sieć komunikacyjna ułatwia inwestycje na obszarze; | Rosnące koszty produkcji, w związku z kryzysem energetycznym i wzrostem kosztów prowadzenia działalności; ograniczony dostęp do usług. Brak atrakcyjnych miejsc pracy dla młodych. Zakłady pracy działające jako podwykonawcy. Brak rzemieślników. |

Grupy w niekorzystnej sytuacji

W LGD na lata 2014-2020 jako grupę wykluczoną wskazano kobiety. LGD podjęła szereg działań na rzecz tej grupy, np. przyznając preferencyjne warunki w dostępie do środków na podjęcie działalności gospodarczej czy organizując forum kobiet LGD.

Kobiet na obszarze jest więcej niż mężczyzn.

| Współczynnik feminizacji 2021 | | |
|-------------------------------|-------------|----------------|
| L.p. | Gmina | Ogółem [osoba] |
| 1 | Czerniejewo | 99 |
| 2 | Czerwonak | 105 |
| 3 | Gniezno | 101 |
| 4 | Kleszczewo | 103 |
| 5 | Kłecko | 99 |
| 6 | Kostrzyn | 105 |
| 7 | Łubowo | 101 |

| | | |
|----|---------------------------|-----|
| 8 | Mieleszyn | 99 |
| 9 | Pobiedziska | 104 |
| 10 | Swarzędz – obszar wiejski | 104 |
| 12 | Swarzędz – miasto | 110 |
| 11 | Trzemeszno | 101 |

Źródło: GUS, Bank Danych Lokalnych

Z danych dotyczących działalności gospodarczej wynika, iż nadal występują duże dysproporcje w ilości prowadzonych działalności przez kobiety. Dane należy czytać mając świadomość współczynnika feminizacji na obszarze, jaki został wykazany powyżej.

Wciąż niepokojący jest niski udział kobiet w życiu publicznym obszarze.

| Udział kobiet w życiu publicznym | | | | | | | | | |
|----------------------------------|-------------|-------------------|----------|--------------|--------|-------------|--------------------|--------|-------------|
| L.p. | Gmina | Wójt Burmistrz | Zastępca | Rada [osoba] | | | Sołectwo osiedle | | |
| | | | | ogółem | kobiet | % kobiet | ogółem | kobiet | % kobiet |
| 1 | Czerniejewo | 0 | 1 | 15 | 7 | 47 | 16 | 9 | 64,29 |
| 2 | Czerwonak | 0 | 0 | 21 | 9 | 43 | 14 | 8 | 25,81 |
| 3 | Gniezno | 1 | 0 | 15 | 7 | 47 | 30/31 | 13/14 | 45,16 |
| 4 | Kleszczewo | 0 | - | 15 | 7 | 47 | 14 | 5 | 20,83 |
| 5 | Kłecko | 0 | - | 15 | 4 | 27 | 24 | 13/11 | 54,17 |
| 6 | Kostrzyn | 0 | 0 | 15 | 3 | 20 | 24 | 13 | 72,22 |
| 7 | Łubowo | 0 | 0 | 15 | 6 | 40 | 18 | 5 | 33,33 |
| 8 | Mieleszyn | 0 | 1 | 15 | 2 | 13 | 15 | 7 | 30,43 |
| 9 | Pobiedziska | 0 | - | 15 | 4 | 27 | 23 | 9 | 45,00 |
| 10 | Swarzędz | 0 | 0 | 21 | 9 | 43 | 20 | 10 | 47,62 |
| 11 | Trzemeszno | 0 | 0 | 15 | 4 | 27 | 21 | 10 | 47,62 |

Źródło: GUS, Bank Danych Lokalnych / Strony internetowe JST

We wszystkich gminach członkowskich kobiety stanowią większość wśród osób bezrobotnych. Na podstawie powyższych danych, kobiety zostały uznane przez LGD jako grupa znajdująca się w niekorzystnej sytuacji.

Jako grupy w niekorzystnej sytuacji, zgodnie z zapisami PS WPR, wskazuje się również seniorów i młodzież. LGD dokonało poniższej analizy w tym zakresie.

| Seniorzy 60+ | | | |
|--------------|---------------------------|----------------|---------------|
| L.p. | Gmina | Ogółem [osoba] | % mieszkańców |
| 1 | Czarniejewo | 1 642 | 22,75 |
| 2 | Czerwonak | 6 431 | 23,08 |
| 3 | Gniezno | 2 282 | 16,84 |
| 4 | Kleszczewo | 1 385 | 13,18 |
| 5 | Kłecko | 1 681 | 23,07 |
| 6 | Kostrzyn | 3 984 | 20,57 |
| 7 | Łubowo | 1 407 | 20,12 |
| 8 | Mieleszyn | 784 | 20,82 |
| 9 | Pobiedziska | 4 565 | 21,80 |
| 10 | Swarzędz – obszar wiejski | 3 470 | 13,38 |
| 11 | Swarzędz – miasto | 7 390 | 25,23 |
| 12 | Trzemeszno | 3 364 | 24,38 |

Źródło: GUS, Bank Danych Lokalnych

Gmina Kleszczewo wyróżnia się w kwestii liczby osób starszych tj. 60+, zgodnie z danymi Narodowego Spisu Ludności i Mieszkań, jest pod tym względem pierwszą w Polsce.

| Struktura demograficzna 2021 | | | | | | |
|------------------------------|-------------|------------------|--------------|--------|-------------------------|----------|
| L.p. | Gmina | Młodzież [osoby] | | | Mieszkańcy gminy ogółem | % ogółem |
| | | 20 – 24 lata | 25 – 29 lata | Ogółem | | |
| 1 | Czarniejewo | 340 | 379 | 719 | 7 218 | 9,96 |
| 2 | Czerwonak | 1 216 | 1 329 | 2 545 | 27 869 | 9,13 |
| 3 | Gniezno | 658 | 755 | 1 413 | 13 553 | 10,43 |
| 4 | Kleszczewo | 461 | 690 | 1 151 | 10 512 | 10,95 |

| | | | | | | |
|----|------------------------------|-------|-------|-------|--------|-------|
| 5 | Kłecko | 382 | 458 | 840 | 7 285 | 11,53 |
| 6 | Kostrzyn | 952 | 1 206 | 2 158 | 19 370 | 11,14 |
| 7 | Łubowo | 352 | 426 | 778 | 6 992 | 11,13 |
| 8 | Mieleszyn | 254 | 224 | 478 | 3 766 | 12,69 |
| 9 | Pobiedziska | 1 027 | 1 198 | 2 225 | 20 940 | 10,63 |
| 10 | Swarzędz – obszar wiejski | 1 098 | 1 636 | 2 734 | 25 926 | 10,55 |
| 11 | Swarzędz – miasto | 1 327 | 1 532 | 2 859 | 29 295 | 9,76 |
| 12 | Trzemeszno | 737 | 825 | 1 562 | 13 938 | 11,21 |

Źródło: GUS, Bank Danych Lokalnych

Powyższe dane pokazują potencjał wszystkich trzech grup na obszarze, jak również spójność obszaru w tym zakresie.

LGD będzie działać na rzecz wszystkich tych trzech grup w swoich przedsięwzięciach.

Rozdział V • Spójność, komplementarność i synergia

Komplementarność LSR ze Strategią Wielkopolska 2030

| Cele operacyjne | Podstawowe założenia | Pasujące cele i przedsięwzięcia LSR |
|--|---|-------------------------------------|
| 1.1. Zwiększenie innowacyjności i konkurencyjności gospodarki regionu | <ul style="list-style-type: none"> • reorientacja gospodarki z gospodarki materiałochłonnej do gospodarki opartej na wiedzy i nowoczesnych technologiach; • mobilizacja kapitału prywatnego; • rozwój gospodarki neutralnej dla klimatu, opartej na alternatywnych źródłach energii; • działania na rzecz rozwoju wielkopolskiego rolnictwa i przetwórstwa rolnego • promocja rolnictwa ekologicznego i zdrowej żywności pochodzącej z regionu, ograniczanie marnotrawienia żywności; | C1 P. 1.1.2 C3 P.1.3.1 |
| 1.2. Wzrost aktywności zawodowej i utrzymanie wysokiej jakości zatrudnienia | <ul style="list-style-type: none"> • utrzymania wysokiego poziomu zatrudnienia; • oferowanie wysokiej jakości miejsc pracy; • promowanie przedsiębiorstw stosujących normy zarządzania i odpowiedzialnych społecznie; • aktywizacja zawodowa rezerw kapitału ludzkiego (np. kobiet, osób młodych, osób z niepełnosprawnościami) | C2 P.1.2.3 |
| 2.1 Rozwój Wielkopolski świadomy demograficznie | <ul style="list-style-type: none"> • działania pronatalistyczne i wspierające rodzinę; • tworzenie warunków do aktywności zawodowej i godzenia życia rodzinnego z pracą; • wsparcie pieczy zastępczej; • rozwój srebrnej gospodarki; • tworzenia jak najlepszego środowiska do osiedlania się; • zwiększenie dostępności profilaktyki, wczesnej diagnostyki oraz kompleksowego leczenia; • upowszechnianie zasad zdrowego stylu życia; • profilaktyka zdrowia psychicznego i poprawa dostępu do ochrony zdrowia psychicznego. | C2 P.1.2.3 |

| | | |
|---|--|--|
| <p>2.2. Przeciwdziałanie marginalizacji i wykluczeniom</p> | <ul style="list-style-type: none"> • wsparcie w dostępie do usług i infrastruktury społecznej; • rozwój usług środowiskowych; • wyrównywanie szans edukacyjnych; • wspieranie podmiotów ekonomii społecznej i solidarnej; • rozwijanie sektora organizacji pozarządowych działających na rzecz cudzoziemców i prowadzonych przez migrantów. | <p>C2 P.1.2.4 P.1.2.5</p> |
| <p>2.3. Rozwój kapitału społecznego i kulturowego regionu</p> | <ul style="list-style-type: none"> • wspieranie działań służących kształtowaniu postaw, wartości i zachowań na rzecz budowania wspólnoty, zaufania społecznego, kooperacji, kreatywności, innowacyjności, otwartości oraz komunikacji; • wsparcie dla innowacji społecznych, przyczyniających się do rozwoju usług społecznych; • Rozwój infrastruktury kultury i towarzyszących temu rozwojowi usług; • tworzenie przestrzeni do poszukiwań i inspiracji, miejsc spotkań dla różnych grup społecznych; • zwiększenie udziału mieszkańców w ofercie spędzania czasu wolnego i współdecydowaniu o przestrzeni publicznej; • tworzenie miejsc integracji społecznej; • organizacja czasu wolnego dzieci i młodzieży; • wsparcie przemysłu czasu wolnego; | <p>C3 P.1.3.5 P.1.3.2 C2 P.1.2.5</p> |
| <p>3.2. Poprawa stanu oraz ochrona środowiska przyrodniczego Wielkopolski</p> | <ul style="list-style-type: none"> • zwiększenie retencji wodnej; • ochrona zasobów wód podziemnych, naturalnych powierzchni retencjonujących wodę • rozwój infrastruktury zielonej i błękitnej; • rozwój i utrzymanie infrastruktury wodno-kanalizacyjnej; • zintensyfikowanie działań antysmogowych; • przyrost trwałych powierzchni biologicznie czynnych; • wykorzystanie potencjału rodzinnych ogrodów Działkowych; • wdrażanie modelu gospodarczego opartego na obiegu zamkniętym; • wydłużenie życia produktów; • dążenie do spójności przestrzennej krajobrazu i jego ochrony; | <p>C1 P.1.1.1 P.1.1.2 P.1.1.3</p> |

| | | |
|---|---|---------------|
| | <ul style="list-style-type: none"> • utrzymanie bioróżnorodności; • działania w kierunku zwiększania powierzchni Zalesień; | |
| 3.3. Zwiększenie bezpieczeństwa i efektywności energetycznej | <ul style="list-style-type: none"> - działania na rzecz bezpieczeństwa i efektywności energetycznej; - dywersyfikacja struktury wytwarzania energii; - zwiększenie wykorzystania różnych źródeł odnawialnych i innych alternatywnych źródeł energii; - wykorzystania lokalnie dostępnych surowców energetycznych; | C1 P.1.1.2 |

Komplementarność LSR ze Strategią Rozwoju Powiatu Gnieźnieńskiego na lata 2022-2030, zgodne z założeniami LSR

| Cele strategiczne | Podstawowe założenia | Pasujące cele i przedsięwzięcia LSR |
|---|---|---|
| Kreowanie rozwoju społeczno-ekologicznego | <ul style="list-style-type: none"> • moderowanie kształcenia; • zatrzymanie młodych osób; • poprawy warunków pobytu osób starszych; • deinstytucjonalizacja pieczy zastępczej; • wspieranie działalności organizacji społecznych, instytucji kultury i sportu; • wsparcie edukacji ekologicznej; • działania z zakresu bezpieczeństwa publicznego; | C1 P.1.1.1 C2 P.1.2.4 C3 P.1.3.5 |
| Moderowanie i wspieranie rozwoju gospodarczego. | <ul style="list-style-type: none"> • podnoszenie konkurencyjności i innowacyjności gospodarki; • rozwój infrastruktury i informacji turystycznej; • wzmacnianie potencjału lokalnych produktów; • kształtowanie oferty czasu wolnego; • poprawa dostępności komunikacyjnej; | C3 P.1.3.1 P.1.3.2 P.1.3.4 |

Komplementarność LSR ze Strategią Rozwoju Powiatu Poznańskiego do 2030 r.

| Cele strategiczne | Podstawowe założenia | Zgodność ze strategią |
|---|---|---|
| Ochrona i kształtowanie walorów środowiska przyrodniczego oraz dziedzictwa kulturowego Powiatu Poznańskiego | <ul style="list-style-type: none"> • zielona infrastruktura • bioróżnorodność, glebochronność, wodochronność oraz wzbogacenie krajobrazu • podniesienie poziomu świadomości ekologicznej i kształtowanie postaw ekologicznych społeczeństwa; • rozwój turystyki, szczególnie w zakresie informacji, promocji i edukacji; • poprawa stanu infrastruktury sportowo-rekreacyjnej oraz aktywizacja fizyczna mieszkańców; • rozwijanie sportowo – rekreacyjnej aktywności; | C1 P.1.1.1 P.1.1.2 C3 P.1.3.1 P.1.3.2 P.1.3.3 |
| Poprawa zdrowia i zmniejszenie nierówności społecznych w zdrowiu oraz wzrost integracji społecznej mieszkańców powiatu poznańskiego | <ul style="list-style-type: none"> • realizacja przedsięwzięć prozdrowotnych adresowanych do różnych środowisk i grup wiekowych w zakresie promocji zdrowia (w tym zdrowia psychicznego) i popularyzacji zdrowego stylu życia; • ograniczenia występowania najpoważniejszych problemów zdrowotnych; • dofinansowanie sportu, kultury, rekreacji i turystyki osób niepełnosprawnych; • aktywizacja środowiska seniorów • wspieranie aktywności społecznej mieszkańców; • rozwój społeczeństwa obywatelskiego oraz upowszechnianie idei wolontariatu; • kształtowanie postaw obywatelskich; • wspieranie wydarzeń, których celem jest rozwijanie kultury; | C2 P.1.2.3 P.1.2.4 P.1.2.5 |

Cele i przedsięwzięcia LSR są zgodne z następującymi celami programów, z których finansowana będzie LSR:

Cele szczegółowe EFS+

a) poprawa dostępu do zatrudnienia i działań aktywizujących dla wszystkich osób poszukujących pracy, w szczególności osób młodych, zwłaszcza poprzez wdrażanie gwarancji dla młodzieży, długotrwale bezrobotnych oraz grup znajdujących się w niekorzystnej sytuacji na rynku pracy, jak również dla osób biernych zawodowo, a także poprzez promowanie samozatrudnienia i ekonomii społecznej;

- b) wspieranie aktywnego włączenia społecznego w celu promowania równości szans, niedyskryminacji i aktywnego uczestnictwa, oraz zwiększanie zdolności do zatrudnienia, w szczególności grup w niekorzystnej sytuacji;
- c) wspieranie integracji społecznej osób zagrożonych ubóstwem lub wykluczeniem społecznym, w tym osób najbardziej potrzebujących i dzieci;

Cele szczegółowe EFRR i Funduszu Spójności

- a) bardziej konkurencyjna i inteligentna Europa dzięki wspieraniu innowacyjnej i inteligentnej transformacji gospodarczej oraz regionalnej łączności cyfrowej
- b) bardziej przyjazna dla środowiska, niskoemisyjna i przechodząca w kierunku gospodarki zeroemisyjnej oraz odporna Europa dzięki promowaniu czystej i sprawiedliwej transformacji energetycznej, zielonych i niebieskich inwestycji, gospodarki o obiegu zamkniętym, łagodzenia zmian klimatu i przystosowania się do nich, zapobiegania ryzyku i zarządzania ryzykiem, oraz zrównoważonej mobilności miejskie
- c) Europa o silniejszym wymiarze społecznym, bardziej sprzyjająca włączeniu społecznemu i wdrażająca Europejski filar praw socjalnych
- d) Europa bliższa obywatelom dzięki wspieraniu zrównoważonego i zintegrowanego rozwoju wszystkich rodzajów terytoriów oraz inicjatyw lokalnych

Cele szczegółowe EFRROW

- a) poprawa konkurencyjności rolnictwa;
- b) zapewnienie zrównoważonego zarządzania zasobami naturalnymi oraz skutecznego wdrażania działań na rzecz przeciwdziałania zmianom klimatu;
- c) osiągnięcie zrównoważonego rozwoju terytorialnego obszarów wiejskich w całej UE, w tym tworzenie i utrzymywanie miejsc pracy.

Komplementarność ze strategiami ZIT – strategie dla ZIT Gniezno oraz ZIT Poznań są w trakcie opracowywania.

Komplementarność i synergia przedsięwzięć w LSR

P.1.1.1 Edukacja ekologiczna

Opis: LGD w ramach operacji własnej zorganizuje konferencję dla przedsiębiorców i samorządów lokalnych na temat racjonalizacji i dywersyfikacji źródeł energii w prowadzonej działalności oraz ograniczania strat energii, materiałów i odpadów żywnościowych.

Projekt grantowy, promujący zajęcia podnoszące ekologiczną wiedzę mieszkańców, połączoną z możliwością zakładania ogrodów społecznych, miejsc zieleni, informacji o zasobach cennych lub chronionych.

Synergia lub komplementarność: Konferencja będzie poprzedzała ogłoszenie naboru w zakresie przedsięwzięcia „Gospodarka zasobooszczędna i biogospodarka”, by potencjalni beneficjenci (przedsiębiorcy, w tym rolni) posiadali odpowiednią aktualną wiedzę w tym zakresie przed naborem w ramach przedsięwzięcia „Zielono - niebieska infrastruktura”, gdzie wnioskodawcami będą JSFP.

Projekt grantowy będzie realizowany głównie przez organizacje pozarządowe, a odbiorcami będą mieszkańcy. Podnoszenie wiedzy mieszkańców o znaczeniu i zasobach przyrodniczych obszaru a także zwiększanie kompetencji NGO jest komplementarne względem przedsięwzięcia „Rozwój społeczeństwa obywatelskiego” oraz „ Informowanie o zasobach i animacja obszaru.” Przedsięwzięcie komplementarne względem przedsięwzięcia P.1.2.2 Rozwój małej infrastruktury dla mieszkańców, ponieważ zakłada się, iż projektowane ogrody również będą musiały mieć charakter włączający, czyli uwzględniający potrzeby różnych grup, np. seniorów lub osób z niepełnościami.

Uzasadnienie wybranej metody wdrażania: projekty grantowe są łatwiejsze do realizacji przez organizacje pozarządowe, ponieważ współpracują bezpośrednio z LGD, co upraszcza procedurę. Jednocześnie LGD uczestniczy w procesie realizacji, a poprzez działania promocyjne i informacyjne sieciuje Grantobiorców, dba o jakość projektów i udostępnia ich efekty, co ma wymiar edukacyjny.

LGD zdecydowała o realizacji części przedsięwzięcia w formie operacji własnej, ponieważ pozostaje ona w ścisłym powiązaniu z pozostałymi dwoma przedsięwzięciami tego celu i w opinii LGD niezbędne jest zapewnienie potencjalnym wnioskodawcom fachowej wiedzy z zakresów pozostałych dwóch przedsięwzięć tego celu. LGD jako wnioskodawca będzie miała decydujący wpływ na wybór tematyki i prelegentów konferencji, zapewniając jej wysoki merytoryczny poziom, bez wpływów poszczególnych firm lub producentów.

Zaangażowane grupy/podmioty: organizacje pozarządowe, w tym podejmujące działania na rzecz ochrony przyrody na terenie, mieszkańcy, członkowie LGD, potencjalni beneficjenci: przedsiębiorstwa, w tym rolnicze, JSFP.

P.1.1.2 Gospodarka zasobooszczędna i biogospodarka

Opis: wnioskodawcami mogą być przedsiębiorcy, w tym rolni. Wnioskodawcy będą mogli uzyskać wsparcie na działania ograniczające straty energii, materiałów i odpadów, w tym żywnościowych. W drodze konsultacji uzgodniono, iż przedsiębiorcy borykają się ze stałym wzrostem kosztów prowadzenia działalności. Zasobooszczędność będzie zatem korzystna dla samego przedsiębiorstwa, oraz dla środowiska i klimatu.

Przedsiębiorstwa rolne będą mogły uzyskać wsparcie na przetwarzanie lub przechowywanie produktów spożywczych po zbiorach. Ma to na celu zapewnienie sprawiedliwego dochodu rolnikom, wsparcie przedsiębiorców w kreowaniu miejsc pracy, przywrócenie równowagi sił w łańcuchu wartości.

Synergia lub komplementarność: powiązanie bezpośrednio z przedsięwzięciem P.1.1.1 a także P.1.3.4. Na Trakcie smakuje – rozwój branży HoReCa, który powinien korzystać z produktów od lokalnych dostawców (będzie to premiowane w konkursie) a także z przedsięwzięciem P.1.3.1 Turystyka wiejska, gdzie również premiowane będzie zobowiązanie do korzystania z lokalnych dostawców.

Uzasadnienie wybranej metody wdrażania: nabór operacji w formie konkursu jest odpowiedni to planowanego budżetu przedsięwzięcia i projektów, jak również rodzaju beneficjenta.

Zaangażowane grupy/podmioty: przedsiębiorstwa, w tym rolnicze.

P.1.1.3 Zielono - niebieska infrastruktura

Opis: przedsięwzięcie będzie realizowane przez JSFP i będzie obejmować przedsięwzięcia małej skali w zakresie wprowadzania „zielonej” przestrzeni, w tym renowację parków, zazielenianie ulic i placów w połączeniu z akcją informacyjno – edukacyjną w zakresie ochrony przyrody, środowiska i klimatu. Działania będą mogły być uzupełniane elementami niebieskiej infrastruktury, w celu retencjonowania wód.

Synergia lub komplementarność: powiązanie bezpośrednio z przedsięwzięciem P.1.1.1, uzupełnia przedsięwzięcie P.1.2.2 Rozwój małej infrastruktury dla mieszkańców a stworzona infrastruktura może być powiązana z przedsięwzięciami P.1.3.2 Na Trakcie – rozwijanie oferty animacji czasu wolnego oraz P.1.3.1 Turystyka wiejska

Uzasadnienie wybranej metody wdrażania: nabór operacji w formie konkursu jest odpowiedni do planowanego budżetu przedsięwzięcia i projektów, jak również rodzaju beneficjenta.

Zaangażowane grupy/podmioty: jednostki sektora finansów publicznych.

P.1.2.1 Ambasadorzy zmian – wspieranie lokalnych liderów

Opis: przedsięwzięcie realizowane jako projekt własny LGD w zakresie wparcia inicjatyw sołectkich w formie konkursu „Aktywne Sołectwa LGD” oraz inicjatyw młodzieżowych „Młode aktywne sołectwa LGD”. LGD od początku swojej działalności współpracuje z sołectwami, jako najmniejszymi jednostkami pomocniczymi gmin. Nie we wszystkich sołectwach działają organizacje pozarządowe, nie w każdej gminie członkowskiej jest fundusz sołectki lub budżet obywatelski. Działanie ma wywołać wzrost aktywności sołectw, jako wspólnoty mieszkańców, ale również nabywanie kompetencji przez sołtysa, jako lidera lokalnego. Ponieważ operacja obejmie cały obszar LGD, LGD będzie siecowała sołtysów i animowała ich do wymiany wiedzy i doświadczeń. LGD będzie również zachęcała do zrzeszania się mieszkańców sołectw w formalnych organizacjach, informować o możliwości pozyskania wsparcia na rozwój społeczności lokalnej nie tylko ze środków LGD, ale również środków zewnętrznych.

Kolejna inicjatywa do „Młodzieżowe aktywne sołectwa LGD”, która będzie polegała na nagradzaniu i finansowaniu najlepszych pomysłów młodzieżowych. Nieformalna grupa młodzieży, w wieku 13-19 lat, będzie zobowiązana przeprowadzić diagnozę wśród swoich rówieśników, tak aby występując w konkursie, mieli zweryfikowaną wiedzę na temat potrzeb młodych ludzi w swoim sołectwie. Do pomocy w realizacji pomysłu będą zobowiązani zaprosić sołtysa.

Członkowie LGD to grupa osób aktywnych, zainteresowanych zrównoważonym rozwojem obszaru LGD, gotowych zaangażować swój czas i środki dla dobra społeczności lokalnej. LGD będzie zwiększało kompetencje tej grupy, poprzez jej sieciowanie, organizację wyjazdów studyjnych i szkoleń. Szczególne działania w zakresie podnoszenia kompetencji planuje się również dla kobiet.

Synergia lub komplementarność: Wspieranie inicjatyw mieszkańców, w tym młodzieży, może doprowadzić do powstania formalnych organizacji pozarządowych, które będą mogły sięgać po środki zewnętrzne, również w ramach LSR. Szczególnym wsparciem dla organizacji pozarządowych będzie przedsięwzięcie P.1.2.5 Rozwój społeczeństwa obywatelskiego. Celem przedsięwzięcia jest również dotarcie z informacją o możliwościach korzystania ze środków LGD do jak najszerszego grona odbiorców, a to często sołtys jest pierwszym źródłem informacji dla społecz-

ności wiejskiej, szczególnie dla osób wykluczonych cyfrowo, np. seniorów. Wspieranie sołtysów i współpraca z nimi, zaowocuje utworzeniem dodatkowych kanałów komunikacji, co przełoży się na skuteczność wdrażania całej LSR.

LGD w swojej działalności opiera się na pracy społecznej członków, są pomocni w docieraniu z informacją do określonych grup interesariuszy, stanowią bazę wiedzy i doświadczeń, którymi dzielą się z pozostałymi członkami LGD. Realizacja tego przedsięwzięcia jest odpowiedzią na podstawowe cechy metody Leader: sieciowanie i współpracę, partnerstwo, oddolność i zintegrowanie.

Uzasadnienie wybranej metody wdrażania: w przypadku operacji własnej, LGD w całości odpowiada na proces realizacji zadania. Poprzez działania promocyjne i informacyjne sieciuje sołectwa, młodzież i członków LGD, czyli grupy znajdujące się w centrum zainteresowania LGD.

Zaangażowane grupy/podmioty: sołtysi i sołectwa, młodzież, członkowie LGD, kobiety.

P.1.2.2 Rozwój małej infrastruktury dla mieszkańców

Opis: przedsięwzięcie polega na poprawie dostępu mieszkańców do małej infrastruktury, w szczególności włączającej, uwzględniającej potrzeby grup zagrożonych wykluczeniem, w szczególności młodzieży, ale również nawiązującej do istniejących zasobów kulturowych lub przyrodniczych.

Synergia lub komplementarność: powiązanie z przedsięwzięciem P.1.1.3 Zielono - niebieska infrastruktura oraz 1.1.1. Edukacja ekologiczna gdzie powstająca zieleń i ogrody mogą uzupełniać powstającą infrastrukturę.

Uzasadnienie wybranej metody wdrażania: nabór operacji w formie konkursu jest odpowiedni to planowanego budżetu przedsięwzięcia i projektów, jak również rodzaju beneficjenta.

Zaangażowane grupy/podmioty: jednostki sektora finansów publicznych, kościoły i związki wyznaniowe, organizacje pozarządowe, młodzież, jako podmioty opiniujące

P.1.2.3 Poprawa dostępu do usług srebrnej gospodarki

Opis: rozwijanie działalności gospodarczej. Srebrna gospodarka nazywana jest też gospodarką senioralną. Wykorzystuje potencjał nabywczy starzejącego się społeczeństwa, dostosowując się do ograniczeń związanych z wiekiem.

Synergia lub komplementarność: może uzupełniać przedsięwzięcie P.1.2.4, gdzie planowana jest integracja społeczna, również osób w grupie senioralnej, oba te przedsięwzięcia stanowią kompleksową ofertę dla seniorów. Uzupełnia przedsięwzięcie „P.1.3.2 Na Trakcie – rozwijanie oferty animacji czasu wolnego”, ponieważ również usługi turystyczne i rekreacyjne mogą celować w seniorów jako odbiorców.

Uzasadnienie wybranej metody wdrażania: nabór operacji w formie konkursu jest odpowiedni to planowanego budżetu przedsięwzięcia i projektów, jak również rodzaju beneficjenta.

Zaangażowane grupy/podmioty: osoby fizyczne i przedsiębiorstwa

P.1.2.4 Miejsce dla każdego - aktywizacja społeczności

Opis: Planowane typy projektów będą dotyczyły integracji m.in. poprzez wspieranie miejsc integracji społecznej, wspólne spędzanie wolnego czasu, ożywianie świetlic i klubów seniora.

Synergia lub komplementarność: uzupełnia przedsięwzięcia P.1.2.3 Poprawa dostępu do srebrnej gospodarki. Uzasadnienie jak powyżej.

Uzasadnienie wybranej metody wdrażania: nabór operacji w formie konkursu jest odpowiedni to planowanego budżetu przedsięwzięcia i projektów, jak również rodzaju beneficjenta. Premiowane będą projekty partnerskie, tak, aby działaniem objąć cały obszar LGD. Jest to przedsięwzięcie o największym budżecie, stąd ze względów logistycznych, będą to projekty większe.

Zaangażowane grupy/podmioty: organizacje społeczne, JSFP, kościoły i związki wyznaniowe.

P.1.2.5 Rozwój społeczeństwa obywatelskiego

Opis: Wsparcie partnerów społecznych i organizacji pozarządowych realizowane w formie projektu grantowego. Są to małe projekty, które mają zachęcić mieszkańców do szerszego udziału w życiu społecznym poprzez zrzeszanie w organizacjach pozarządowych, projektach z zakresu edukacji obywatelskiej oraz bezpośrednio wsparcie organizacji pozarządowych.

Synergia lub komplementarność: przedsięwzięcie to razem z przedsięwzięciem P.1.1.1 Edukacja ekologiczna oraz przedsięwzięciem P.1.3.3 Informowanie o zasobach i animacja obszaru wspiera samodzielność, kompetencje i kapitał społeczny organizacji pozarządowych, czyniąc ich głównymi beneficjentami środków.

Uzasadnienie wybranej metody wdrażania: operacje grantowe zapewniają LGD stały udział w projekcie, są również prostsze dla Grantobiorców, a poprzez działania promocyjne i informacyjne LGD sieciuje odbiorców i upowszechnia rezultaty na większą skalę, niż robiłyby to pojedynczy beneficjent

Zaangażowane grupy/podmioty: organizacje pozarządowe.

P.1.3.1 Turystyka wiejska

Opis: Przedsięwzięcie będzie dotyczyło utworzenia lub rozwoju istniejących gospodarstw agroturystycznego lub zagród edukacyjnych.

Synergia lub komplementarność: bezpośrednie powiązanie z przedsięwzięciem P.1.3.2 Na Trakcie – rozwijanie oferty animacji czasu wolnego – oba przedsięwzięcia wdrażane łącznie poszerzą ofertę spędzania czasu wolnego na obszarze. Przedsięwzięcie może uzupełniać edukację ekologiczną realizowaną w przedsięwzięciu P.1.1.1.

Uzasadnienie wybranej metody wdrażania: konkurs jest odpowiedni dla planowanej kwoty wsparcia oraz rodzaju wnioskodawcy.

Zaangażowane grupy/podmioty: rolnicy.

P.1.3.2 Na Trakcie – rozwijanie oferty animacji czasu wolnego.

Opis: przez animację czasu wolnego rozumie się zachęcanie do aktywności w czasie wolnym, np. warsztaty, spacery przyrodnicze, spływy kajakowe, rajdy rowerowe, nauka tańca, pielęgnowanie zieleni, itp. Przedsięwzięcie dotyczące działalności gospodarczej, szczególnie realizowane w partnerstwie.

Synergia lub komplementarność: przedsięwzięcie bezpośrednio uzupełnia turystykę wiejską, jest także powiązane z przedsięwzięciem P.1.3.4 dotyczącym rozwoju branży HoReCa.

Uzasadnienie wybranej metody wdrażania: konkurs, ze szczególnym premiowaniem operacji realizowanych w partnerstwie. Animacja czasu wolnego, podobnie jak usługi turystyczne, może być obciążona trudnościami związanymi z sezonowością usług. Realizacja ich w partnerstwie zmniejsza ryzyko niepowodzenia, ponieważ poszerza ofertę.

Zaangażowane grupy/podmioty: osoby fizyczne i przedsiębiorcy.

P.1.3.3 Informowanie o zasobach i animacja obszaru.

Opis: Projekt grantowy, w ramach którego będą finansowane działania związane z dostępem do informacji na temat obszaru: aplikacje internetowe i mobilne, tablice informacyjne, publikacje, mapki, znakowanie szlaków, itp. W ramach animacji LGD będzie organizowała wydarzenia związane z aktywowaniem mieszkańców wokół zasobów obszaru – wizyty studyjne na obszarze, wydarzenia tematyczne, konferencje i konkursy

Synergia lub komplementarność: przedsięwzięcie będzie realizowane nie od samego początku wdrażania, tak by powstałe w ramach LSR obiekty mogły zostać ujęte w projektach tego przedsięwzięcia. Dobra informacja podnosi walory turystyczne i rekreacyjne obszaru, co przekłada się na wzrost odwiedzających i turystów, może zatem wspierać i branżę HoReCa, i turystykę wiejską.

Uzasadnienie wybranej metody wdrażania: projekt grantowy pozwala na współdziałanie z LGD, sieciowanie zaangażowanych podmiotów, wartość projektów i sposób wdrażania jest korzystniejszy dla małych organizacji, które będą mogły w tym przedsięwzięciu sięgnąć po środki.

Zaangażowane grupy/podmioty: organizacje pozarządowe, instytucje kultury, mieszkańcy LGD.

P.1.3.4. Na Trakcie smakuje – rozwój branży HoReCa

Opis: Wnioskodawcami będą istniejące przedsiębiorstwa działające w branży hotelowej, gospodarczej i cateringowej, a szczególnie będą premiowane te, które w realizowanym przedsięwzięciu bezpośrednio nawiążą do dziedzictwa historycznego Szlaku Piastowskiego.

Synergia lub komplementarność: z wszystkimi przedsięwzięciami nawiązującymi do rozwoju turystyki i rekreacji, a także do animacji czasu wolnego, bo większości wydarzeń animacyjnych towarzyszy wyżywienie.

Uzasadnienie wybranej metody wdrażania: przyjęta forma konkursowa jest odpowiednia do większych inwestycji i rodzaju beneficjenta.

Zaangażowane grupy/podmioty: osoby i inne podmioty prowadzące działalność gospodarczą w branży hotelarsko-gastronomiczno-cateringowej.

P.1.3.5 Kultura na Trakcie

Opis: Przedsięwzięcie dotyczy wspierania kultury, dziedzictwa kulturowego i infrastruktury kultury a także wykorzystania dziedzictwa kulturowego w celach turystycznych.

Synergia lub komplementarność: powiązanie z przedsięwzięciem P.1.3.1 Turystyka wiejska, P.1.3.2 Na Trakcie – rozwijanie oferty animacji czasu wolnego. Ponieważ przedsięwzięcie ma służyć również wspieraniu turystyki, jest powiązane z przedsięwzięciem P.1.3.4. Na Trakcie smakuje – rozwój branży HoReCa.

Uzasadnienie wybranej metody wdrażania: wybrana metoda konkursu, jak i kryteria przyjęte przez LGD, będzie sprzyjała realizacji projektów kompleksowych, łącząc ze sobą element inwestycji z projektem kulturalnym oraz wyboru operacji o istotniejszym znaczeniu obszarowym i szerszym spektrum oddziaływania.

Zaangażowane grupy/podmioty: ośrodki kultury, muzea, gminy, stowarzyszenia prowadzące działalność kulturalną, inne jednostki sektora finansów publicznych.

Wartość dodana podejścia Leader w realizacji LSR

- **oddolność:** to mieszkańcy poprzez udział w konsultacjach nadali kształt Lokalnej Strategii Rozwoju. To mieszkańcy wstępując do LGD, mogą zostać członkami Rady i mieć realny wpływ na kryteria i sposób wyboru operacji, jak i uczestniczyć w samym procesie wyboru.
- **terytorialność:** planowania działania są kierowane do całego obszaru, mieszkańcy każdej gminy mogą korzystać ze wsparcia. Dodatkowo premiowanie projektów partnerskich przyczynia się do sieciowania i poznawania zasobów całego obszaru. Dla LGD ważne jest budowanie wspólnoty mieszkańców obszaru a nie poszczególnych gmin.
- **zintegrowanie:** dzięki możliwości rozwiązywania zidentyfikowanych problemów obszaru z różnych środków, przedsięwzięcia mogą być względem siebie komplementarne lub wykazywać synergię. Jednocześnie angażuje się różne podmioty, różne grupy interesów, dbając o równowagę w celu skutecznego wdrażania;
- **różnorodność metod** – podejście Leader pozwala wybrać LGD najbardziej adekwatne formy wdrażania projektów: od konkursów, operacji grantowych, po projekty własne i animację LGD. Możliwość udziału LGD na zasadzie beneficjenta, zapewnia na skuteczniejszą animację obszaru.
- **sieciowanie** – podejście Leader zapewnia sieciowanie podmiotów, wynika to wprost z dotychczasowego doświadczenia LGD: część osób i podmiotów związanych z LGD poprzez bycie jej członkiem lub beneficjentem, nie miałyby okazji spotkać innych i podjąć współpracę, gdyby nie platforma, jaką jest LGD.
- **wyrównywanie szans i wymiana wiedzy** – LGD nie pełni tylko roli grantodawcy, jest również animatorem, inicjuje wymianę wiedzy i doświadczeń, udziela informacji o zasobach obszaru, co wyrównuje szanse poszczególnych społeczności w dostępie do wiedzy i informacji.
- **możliwość wspierania beneficjentów** nieoczywistych, np., inicjatyw młodzieżowych czy sołectw.
- **dostępność LGD dla mieszkańców**, doradztwo, nie tylko w zakresie przygotowania wniosków, ale również w zakresie animacji społecznej, rozwoju działań społecznych, innowacyjnych rozwiązań.

• **możliwość harmonizacji naborów**, celem wzmocnienia efektów:

- LGD w zakresie celu pierwszego planuje w pierwszej kolejności zrealizować konferencję naukową, która pozwoli zdobyć wiedzę potencjalnym beneficjentom dwóch innych przedsięwzięć realizowanych w ramach tego celu P.1.1.2 Gospodarka zasobooszczędna i biogospodarka oraz P.1.1.3 Zielono - niebieska infrastruktura, zdobyć obiektywną wiedzę naukową i praktyczną, która pomoże w planowaniu operacji.
- W związku z komplementarnością przedsięwzięć P.1.1.1 Edukacja ekologiczna i P.1.2.2 Rozwój małej infrastruktury dla mieszkańców, nabory zostaną ogłoszone w tym samym terminie. LGD będzie animować wnioskodawców do łączenia inicjatyw: np. budowy infrastruktury w połączeniu z urządzeniem ogrodu i edukacją ekologiczną.
- Nabór na projekt grantowy dotyczący informowania o zasobach zostanie zrealizowany po zakończeniu realizacji operacji w ramach przedsięwzięcia P.1.3.5 Kultura na Trakcie, ponieważ materiały powstałe w ramach tego przedsięwzięcia będą mogły informować również o powstałych muzeach czy innych obiektach kulturalnych i turystycznych.

Rozdział VI • Cele i wskaźniki

Misją LGD jest działanie na rzecz zrównoważonego rozwoju obszaru, z poszanowaniem dziedzictwa przyrodniczego i kulturowego, wspieranie aktywności społecznej i gospodarczej mieszkańców oraz przeciwdziałanie wykluczeniu.

| C.1. Podjęcie działań na rzecz dostosowania do zmian klimatycznych | C.2 Wyrównywanie szans rozwojowych i przeciwdziałanie wykluczeniu | C.3 Na trakcie Piastów – rozwój oparty na istniejących zasobach turystycznych i kulturowych |
|--|---|---|
| P.1.1.1 Edukacja ekologiczna | P.1.2.1 Ambasadorzy zmian – wspieranie lokalnych liderów | P.1.3.1 Turystyka wiejska |
| P.1.1.2 Gospodarka zasobooszczędna i biogospodarka | P.1.2.2 Rozwój małej infrastruktury dla mieszkańców | P.1.3.2 Na Trakcie – rozwijanie oferty animacji czasu wolnego. |
| P.1.1.3 Zielono-niebieska infrastruktura | P.1.2.3 Poprawa dostępu do usług „srebrnej gospodarki” | P.1.3.3 Informowanie o zasobach |
| | P.1.2.4 Miejsce dla każdego – aktywizacja społeczności | P.1.3.4. Na Trakcie smakuje – rozwój branży HoReCa |
| | P.1.2.5 Rozwój społeczeństwa obywatelskiego | P.1.3.5 Kultura na Trakcie |

Opis celów i przedsięwzięć:

● **C.1. Podjęcie działań na rzecz dostosowania do zmian klimatycznych** – cel nastawiony na połączenie działań infrastrukturalnych z miękkimi. Planuje się podniesienie wiedzy mieszkańców, w tym przedsiębiorców w zakresie przeciwdziałania zmianom klimatu w prowadzonej działalności gospodarczej, jak również w działaniach społecznych i indywidualnych. Następnie LGD uruchomi środki dla JSFP w zakresie zielono-niebieskiej infrastruktury, a dla przedsiębiorców z gospodarki zasobooszczędnej i biogospodarki. Realizacja celu wynika z przeprowadzonych konsultacji społecznych z mieszkańcami, organizacjami pozarządowymi, przedsiębiorcami oraz JSFP. Cel wpisuje się w założenia Europejskiego Zielonego Ładu, spełnia zasady komplementarności i wpisuje się w strategię Wielkopolska 2030.

Cel finansowany ze środków EFRROW i EFRR.

Wskaźniki rezultatu:

1. Poprawa realizacji celów dzięki wiedzy i innowacjom: liczba osób korzystających z doradztwa, szkoleń, wymiany wiedzy lub biorących udział w grupach operacyjnych europejskiego partnerstwa innowacyjnego (EPI) wspieranych w ramach WPR, by zwiększyć zrównoważoną efektywność gospodarczą, społeczną, środowiskową, klimatyczną i w zakresie gospodarowania zasobami.

2. Wzrost gospodarczy i zatrudnienie na obszarach wiejskich: nowe miejsca pracy objęte wsparciem w ramach projektów WPR.
3. Rozwój gospodarki wiejskiej: liczba przedsiębiorstw rolnych, w tym przedsiębiorstw zajmujących się biogospodarką, rozwiniętych dzięki wsparciu w ramach WPR.
4. Ludność mająca dostęp do nowej lub udoskonalonej zielonej infrastruktury.

P.1.1.1 Edukacja ekologiczna

Przedsięwzięcie obejmuje dwa działania i jest realizowane w ramach dwóch zakresów PS WPR: „Kształtowanie świadomości obywatelskiej o znaczeniu zrównoważonego rolnictwa, gospodarki rolno-spożywczej, zielonej gospodarki, biogospodarki, oraz ochrony dziedzictwa kulturowego i przyrodniczego polskiej wsi a także wzmacnianie programów edukacji liderów życia publicznego i społecznego, z wyłączeniem inwestycji infrastrukturalnych” oraz „Poprawa dostępu do małej infrastruktury publicznej”.

1. Operacja własna LGD polegająca na zorganizowaniu konferencji dla przedsiębiorców i samorządów lokalnych na temat racjonalizacji i dywersyfikacji źródeł energii w prowadzonej działalności oraz ograniczania strat energii, materiałów i odpadów żywnościowych.
2. Projekt grantowy, promujący zajęcia podnoszące ekologiczną wiedzę mieszkańców, połączone z możliwością zakładania ogrodów społecznych, miejsc zieleni, ogrodów deszczowych oraz informacji o zasobach cennych lub chronionych, o działaniach proekologicznych. Celem zwiększenia wartości zrealizowanych naborów, premiowane będą ogrody mające charakter włączający, uwzględniając potrzeby osób w różnym wieku, szczególnie osób starszych lub młodzieży, np. ogród o podwyższonych grządkach, który mogą pielęgnować osoby w pozycji siedzącej lub ogrody sensoryczne.

Wskaźnik produktu:

Liczba działań o charakterze edukacyjnym w zakresie ekologii i zmian klimatu

Wskaźnik rezultatu:

R.1PR Poprawa realizacji celów dzięki wiedzy i innowacjom: liczba osób korzystających z doradztwa, szkoleń, wymiany wiedzy lub biorących udział w grupach operacyjnych europejskiego partnerstwa innowacyjnego (EPI) wspieranych w ramach WPR, by zwiększyć zrównoważoną efektywność gospodarczą, społeczną, środowiskową, klimatyczną i w zakresie gospodarowania zasobami.

R.41PR Łączenie obszarów wiejskich w Europie: odsetek ludności wiejskiej korzystającej z lepszego dostępu do usług i infrastruktury dzięki wsparciu z WPR.

Wnioskodawcy: LGD, w zakresie operacji własnej oraz organizacje pozarządowe i JSFP w zakresie projektu grantowego

Odbiorcy działań: samorządy gminne, przedsiębiorcy, mieszkańcy, szczególnie młodzież i osoby starsze

P.1.1.2 Gospodarka zasobooszczędna i biogospodarka

Przedsięwzięcie realizowane w ramach zakresu PS WPR „Rozwój przedsiębiorczości, w tym rozwój biogospodarki lub zielonej gospodarki”

Wsparciem zostaną objęci przedsiębiorcy, w tym przedsiębiorcy rolni. Zakłada się realizację projektów w zakresie materiałooszczędności i gospodarowania odpadami, hybrydyzacji źródeł ener-

gii, optymalizacji zużycia energii i odzyskiwania energii lub kogeneracji. Dla przedsiębiorstw rolnych tworzących dodatkową wartość z produktów i produktów ubocznych rolnictwa, projekty takie jak przetwarzanie lub przechowywanie produktów spożywczych po zbiorach, waloryzacja strat i odpadów żywnościowych, produkcję produktów i materiałów pochodzenia biologicznego, które mogą być dalej przetwarzane.

Wskaźnik produktu:

Liczba operacji polegających na rozwoju istniejącego przedsiębiorstwa

Wskaźnik rezultatu:

R.37 Wzrost gospodarczy i zatrudnienie na obszarach wiejskich: nowe miejsca pracy objęte wsparciem w ramach projektów WPR

R.39 Rozwój gospodarki wiejskiej: liczba przedsiębiorstw rolnych, w tym przedsiębiorstw zajmujących się biogospodarką, rozwiniętych dzięki wsparciu w ramach WPR

Wnioskodawcy: przedsiębiorcy, w tym rolni

Odbiorcy działań: przedsiębiorcy, w tym rolni

P.1.1.3 Zielono-niebieska infrastruktura

Przedsięwzięcie realizowane w zakresie „Adaptacja do zmian klimatu” oraz „Odnowa wsi” EFRR.

Przedsięwzięcie realizowane przez JSFP i organizacje pozarządowe, będzie obejmować przedsięwzięcia małej skali w zakresie wprowadzania „zielonej” przestrzeni, w tym zazielenianie, powiększanie, rewitalizacja parków, jako działania na rzecz większej przepuszczalności i większej bioróżnorodności, w połączeniu z akcją informacyjno – edukacyjną w zakresie ochrony przyrody, środowiska i klimatu. Wsparciem zostaną również objęte działania przywracające utraconych funkcji społeczno-gospodarczych na zdegradowanych obszarach, poprzez poprawę funkcjonalności, bezpieczeństwa i estetyki zielonej przestrzeni. Działania będą mogły być uzupełniane elementami niebieskiej infrastruktury, w celu retencjonowania wód.

Wskaźnik produktu:

RCO026 Zielona infrastruktura wybudowana lub zmodernizowana w celu przystosowania się do zmian klimatu

Wskaźnik rezultatu:

RCR095 Ludność mająca dostęp do nowej lub udoskonalonej zielonej infrastruktury.

Wnioskodawcy: JSFP i NGO

Odbiorcy działań: mieszkańcy obszaru

C.2 Wyrównywanie szans rozwojowych i przeciwdziałanie wykluczeniu - cel nastawiony na połączenie działań infrastrukturalnych z miękkimi. W centrum działań będą osoby zdiagnozowane przez LGD jako znajdujące się w niekorzystnej sytuacji: kobiety oraz osoby starsze i młodzież. Planuje się zwiększanie punktów świadczących usługi w ramach tzw. srebrnej gospodarki. Powstająca infrastruktura będzie służyć mieszkańcom w rozwoju osobistym i społecznym, co przyczyni się do wyrównywania szans. Wsparciem zostaną objęte kobiety, jako liderzy lokalni oraz organizacje pozarządowe, które w swojej działalności na rzecz społeczności lokalnej wal-

czą w wykluczeniu, wspomagają wieloaspektowy rozwój mieszkańców. Cel wynika z przeprowadzonej diagnozy obszaru oraz wskazań mieszkańców w trakcie konsultacji społecznych. Cel finansowany ze środków EFRROW i EFS+.

Wskaźniki rezultatu:

1. Poprawa realizacji celów dzięki wiedzy i innowacjom: liczba osób korzystających z doradztwa, szkoleń, wymiany wiedzy lub biorących udział w grupach operacyjnych europejskiego partnerstwa innowacyjnego (EPI) wspieranych w ramach WPR, by zwiększyć zrównoważoną efektywność gospodarczą, społeczną, środowiskową, klimatyczną i w zakresie gospodarowania zasobami.
2. Łączenie obszarów wiejskich w Europie: odsetek ludności wiejskiej korzystającej z lepszego dostępu do usług i infrastruktury dzięki wsparciu z WPR.
3. Wzrost gospodarczy i zatrudnienie na obszarach wiejskich: nowe miejsca pracy objęte wsparciem w ramach projektów WPR
4. Liczba gmin, które zostały objęte inicjatywą w zakresie aktywizacji społeczności na rzecz rozwoju lokalnego

● P.1.2.1 Ambasadorzy zmian - wspieranie lokalnych liderów

Przedsięwzięcie realizowane w zakresie PS WPR „Kształtowanie świadomości obywatelskiej o znaczeniu zrównoważonego rolnictwa, gospodarki rolno-spożywczej, zielonej gospodarki, biogospodarki, oraz ochrony dziedzictwa kulturowego i przyrodniczego polskiej wsi a także wzmacnianie programów edukacji liderów życia publicznego i społecznego, z wyłączeniem inwestycji infrastrukturalnych”

W ramach przedsięwzięcia LGD jako projekt własny zorganizuje konkurs dla sołtysów pn „Aktywne sołectwa LGD” na najciekawsze inicjatywy sołeckie, a także konkurs „Młodzieżowe Aktywne Sołectwa LGD”, na najciekawsze inicjatywy młodzieżowe w sołectwach.

W ramach przedsięwzięcia planowane jest również sieciowanie i podnoszenie kompetencji członków LGD, poprzez organizację wyjazdów studyjnych, wspólnych inicjatyw, i wydarzeń oraz szkoleń. Będzie to realizowane w formie projektu własnego, o charakterze szkoły liderów. Szczególne działania w zakresie podnoszenia kompetencji planuje się również dla kobiet.

Wskaźniki produktu:

Liczba wydarzeń aktywizujących

Wskaźnik rezultatu:

R.1PR Poprawa realizacji celów dzięki wiedzy i innowacjom: liczba osób korzystających z doradztwa, szkoleń, wymiany wiedzy lub biorących udział w grupach operacyjnych europejskiego partnerstwa innowacyjnego (EPI) wspieranych w ramach WPR, by zwiększyć zrównoważoną efektywność gospodarczą, społeczną, środowiskową, klimatyczną i w zakresie gospodarowania zasobami.

Wnioskodawca: LGD

Odbiorcy działań: mieszkańcy sołectw w tym młodzież, członkowie LGD, kobiety

● P.1.2.2 Rozwój małej infrastruktury dla mieszkańców

Przedsięwzięcie realizowane w zakresie PS WPR „Poprawa dostępu do małej infrastruktury publicznej”.

W ramach przedsięwzięcia finansowane będą obiekty infrastruktury, które będą miały charakter włączający np. miejsca rekreacji dla młodzieży lub place zabaw dla osób niepełnosprawnych, dalej infrastruktura nawiązująca do tradycji, historii, zwyczajów obszaru oraz infrastruktura łącząca, taka jak ścieżki rowerowe. Premiowana będzie modernizacja istniejącej infrastruktury.

Wskaźnik produktu:

Liczba obiektów małej infrastruktury.

Wskaźnik rezultatu:

R.41PR Łączenie obszarów wiejskich w Europie: odsetek ludności wiejskiej korzystającej z lepszego dostępu do usług i infrastruktury dzięki wsparciu z WPR.

Wnioskodawcy: gminy członkowskie

Odbiorcy działań: mieszkańcy obszaru

● P.1.2.3 Poprawa dostępu do usług srebrnej gospodarki

Przedsięwzięcie realizowane w ramach zakresu PS WPR „Rozwój przedsiębiorczości, w tym rozwój biogospodarki lub zielonej gospodarki”

Przedsięwzięcie premiowane w zakresie innowacyjności.

W ramach przedsięwzięcia możliwe będzie uzyskanie wsparcia na rozwijanie pozarolniczej działalności gospodarczej w sferze usług, czyli takich, które nastawione są na zaspokajanie potrzeb mieszkańców, w tym szczególnie usług medycznych, fizjoterapeutycznych i innych związanych ze „srebrną gospodarką.

Srebrna gospodarka rozumiana jest jako dostosowanie swojej oferty do potrzeb osób o różnym wieku, kondycji fizycznej i możliwościach poznawczych, uwzględnia potrzeby senioralne.

Premiowane operacje o charakterze innowacyjnym.

Wskaźnik produktu:

Liczba operacji polegająca na rozwoju istniejącego przedsiębiorstwa

Wskaźnik rezultatu:

R.37 Wzrost gospodarczy i zatrudnienie na obszarach wiejskich: nowe miejsca pracy objęte wsparciem w ramach projektów WPR

Beneficjenci: przedsiębiorstwa

Odbiorcy działań: mieszkańcy obszaru, w szczególności seniorzy

● P.1.2.4 Miejsce dla każdego - aktywizacja społeczności

Przedsięwzięcie realizowane w ramach zakresu EFS+ Integracja społeczna osób zagrożonych ubóstwem i wykluczeniem społecznym oraz Aktywizacja społeczności na rzecz rozwoju lokalnego.

Planowane typy projektów będą dotyczyć integracji m.in. poprzez wspieranie miejsc integracji społecznej, wspólne spędzanie wolnego czasu, ożywanie świetlic i klubów seniora, przez zajęcia kulturalne, rozwijające, integrujące i inne, odpowiadające na bezpośrednie potrzeby mieszkańców. Premiowane będzie tworzenie klubów młodzieżowych. Wspierane będą również projekty partnerskie, dzięki czemu wsparciu zostanie objęty jak największy obszar. Działania będą realizowane przez podmioty ekonomii społecznej, inne organizacje pozarządowe i administrację publiczną, kościoły i związki wyznaniowe.

Wskaźnik produktu:

PROG – FEW4I-P1 Liczba inicjatyw w zakresie aktywizacji społeczności na rzecz rozwoju lokalnego.

Wskaźnik rezultatu:

FEW4I-R1 Liczba gmin, które zostały objęte inicjatywą w zakresie aktywizacji społeczności na rzecz rozwoju lokalnego

Beneficjenci: podmioty ekonomii społecznej, inne organizacje społeczne, administracja publiczna, kościoły i związki wyznaniowe.

Odbiorcy działań: osoby zagrożone wykluczeniem, w tym młodzież i seniorzy, mieszkańcy wsi

● P.1.2.5 Rozwój społeczeństwa obywatelskiego

Przedsięwzięcie realizowane w ramach zakresu EFS+ „Promowanie integracji społecznej osób zagrożonych ubóstwem lub wykluczeniem społecznym, w tym osób najbardziej potrzebujących i dzieci” w formie projektu grantowego LGD.

Wsparciem zostaną objęte organizacje pozarządowe, w zakresie rozwoju instytucjonalnego, poprawy jakości zatrudnienia i rozwoju pracowników, wzmacnianie roli organizacji w dialogu społecznym.

Wskaźnik produktu:

Liczba inicjatyw w zakresie aktywizacji społeczności na rzecz rozwoju lokalnego.

Wskaźnik rezultatu:

FEW4I-R1 Liczba gmin, które zostały objęte inicjatywą w zakresie aktywizacji społeczności na rzecz rozwoju lokalnego

Beneficjenci: LGD

Odbiorcy działań: organizacje społeczne

- C.3 Na trakcie Piastów – rozwój oparty na istniejących zasobach turystycznych i kulturowych - cel nastawiony na połączenie działań infrastrukturalnych z miękkimi. Większość obszaru LGD jest położona na najbardziej znanym w kraju szlaku historycznym – Szlaku Piastowskim. Rodzi to okazję do rozwoju obszaru poprzez wsparcie branży okołoturystycznej, w tym hoteli i restauracji. W trakcie konsultacji zdiagnozowano, iż mieszkańcy mają niewielką wiedzę o swoim obszarze, dlatego planuje się zwiększenie dostępności do informacji, a także budowanie tożsamości lokalnej i poczucia więzi z obszarem, promując zasoby historyczne i kulturowe. Nie bez znaczenia jest działalność Muzeum Pierwszych Piastów na Ostrowie Lednickim, 1000-lecie koronacji Bolesława Chrobrego i Mieszka II, działalność Kłostu Turystycznego Szlak Piastowski. Cel finansowany ze środków EFRROW i EFRR.**

Wskaźniki rezultatu:

1. Wzrost gospodarczy i zatrudnienie na obszarach wiejskich: nowe miejsca pracy objęte wsparciem w ramach projektów WPR
2. Rozwój gospodarki wiejskiej: liczba przedsiębiorstw rolnych, w tym przedsiębiorstw zajmujących się biogospodarką, rozwiniętych dzięki wsparciu w ramach WPR
3. oprawa realizacji celów dzięki wiedzy i innowacjom: liczba osób korzystających z doradztwa,

szkoleń, wymiany wiedzy lub biorących udział w grupach operacyjnych europejskiego partnerstwa innowacyjnego (EPI) wspieranych w ramach WPR, by zwiększyć zrównoważoną efektywność gospodarczą, społeczną, środowiskową, klimatyczną i w zakresie gospodarowania zasobami

4. Liczba osób odwiedzających obiekty kulturalne i turystyczne objęte wsparciem.

● P.1.3.1 Turystyka wiejska

Przedsięwzięcie realizowane w ramach zakresu PS WPR „Rozwój pozarolniczych funkcji małych gospodarstw rolnych w zakresie tworzeniu lub rozwoju gospodarstw agroturystycznych i zagród edukacyjnych”

Przedsięwzięcie będzie dotyczyło utworzenia lub rozwoju istniejącego gospodarstw agroturystycznego lub zagrody edukacyjnej. W przypadku operacji polegającej na rozwoju podmiotów już istniejących, niezbędne będzie roczne doświadczenie w tym zakresie. Premiowane będą zagrody edukacyjne i gospodarstwa agroturystyczne nawiązujące do lokalnego dziedzictwa przyrodniczego lub kulturowego. Premiowane operacje realizowane w partnerstwie.

Wskaźnik produktu:

liczba operacji polegających na utworzeniu gospodarstwa agroturystycznego lub zagrody edukacyjnej

liczba operacji polegających na rozwoju istniejącego gospodarstwa agroturystycznego lub zagrody edukacyjnej

Wskaźnik rezultatu:

R.39 Rozwój gospodarki wiejskiej: liczba przedsiębiorstw rolnych, w tym przedsiębiorstw zajmujących się biogospodarką, rozwiniętych dzięki wsparciu w ramach WPR

Beneficjenci: rolnicy

Odbiorcy działań: turyści

● P.1.3.2 Na Trakcie – rozwijanie oferty animacji czasu wolnego

Przedsięwzięcie realizowane w ramach zakresu PS WPR „Rozwój przedsiębiorczości, w tym rozwój biogospodarki lub zielonej gospodarki”.

Wnioskodawcami będą osoby fizyczne i istniejące przedsiębiorstwa. Wspierane będą operacje z zakresu animacji czasu wolnego zarówno dla przybywających turystów, jak i mieszkańców. Przez animację czasu wolnego rozumie się zachęcanie do aktywności w czasie wolnym: wypożyczanie rowerów, wypożyczanie kajaków i organizacja spływów, organizowanie warsztatów tematycznych, kąpeli leśnych, spacerów przyrodniczych, parków rozrywki, edukacji outdoorowej, itp.

Premiowane będą operacje w sposób bezpośredni nawiązujące do dziedzictwa Szlaku Piastowskiego. Wnioskodawca będzie musiał uzasadnić ten związek, w czym pomocne mogą być informacje zawarte na stronie internetowej www.szlakpiastowski.pl

Premiowane będą również operacje realizowane w partnerstwie.

Wskaźnik produktu:

1. Liczba operacji polegających na utworzeniu nowego przedsiębiorstwa
2. Liczba operacji polegających na rozwoju istniejącego przedsiębiorstwa

3. Liczba projektów partnerskich, w tym międzynarodowych.

Wskaźnik rezultatu:

R.37 Wzrost gospodarczy i zatrudnienie na obszarach wiejskich: nowe miejsca pracy objęte wsparciem w ramach projektów WPR

Beneficjenci: osoby fizyczne i istniejące przedsiębiorstwa

Odbiorcy działań: mieszkańcy i turyści

● P.1.3.3 Informowanie o zasobach

Przedsięwzięcie realizowane w ramach zakresu PS WPR „Poprawa dostępu do małej infrastruktury publicznej” oraz „Kształtowanie świadomości obywatelskiej o znaczeniu zrównoważonego rolnictwa, gospodarki rolno-spożywczej, zielonej gospodarki, biogospodarki, oraz ochrony dziedzictwa kulturowego i przyrodniczego polskiej wsi a także wzmacnianie programów edukacji liderów życia publicznego i społecznego, z wyłączeniem inwestycji infrastrukturalnych”.

Projekt grantowy, w ramach którego będą finansowane działania związane z dostępem do informacji na temat obszaru: aplikacje internetowe i mobilne, tablice informacyjne, publikacje, makiety, znakowanie szlaków, konferencja tematyczna. Wykluczone będą projekty informujące o działalności wnioskodawcy. Premiowane będą granty aktywnie angażujące w realizację społeczność lokalną.

W ramach animacji LGD będzie organizowała wydarzenia związane z aktywowaniem mieszkańców wokół zasobów obszaru – wizyty studyjne na obszarze, wydarzenia tematyczne, konferencje i konkursy.

Wskaźniki produktu:

1. liczba operacji polegających na informowaniu o zasobach

Wskaźnik rezultatu:

R.1PR Poprawa realizacji celów dzięki wiedzy i innowacjom: liczba osób korzystających z doradztwa, szkoleń, wymiany wiedzy lub biorących udział w grupach operacyjnych europejskiego partnerstwa innowacyjnego (EPI) wspieranych w ramach WPR, by zwiększyć zrównoważoną efektywność gospodarczą, społeczną, środowiskową, klimatyczną i w zakresie gospodarowania zasobami.

Beneficjenci: organizacje społeczne i JSFP

Odbiorcy działań: turyści i mieszkańcy

● P.1.3.4. Na Trakcie smakuje – rozwój branży HoReCa

Przedsięwzięcie realizowane w ramach zakresu PS WPR „Rozwój przedsiębiorczości, w tym rozwój biogospodarki lub zielonej gospodarki”.

Wnioskodawcami będą istniejące przedsiębiorstwa działające w branży hotelowej, gospodarczej i cateringowej. Wsparciu będzie podlegał m.in. zakup i wymiana sprzętu gastronomicznego, aranżacja i wyposażenie wnętrz a także zagospodarowanie terenu wokół miejsca świadczenia usług.

Premiowane będą operacje w sposób bezpośredni nawiązujące do dziedzictwa Szlaku Piastowskiego. Wnioskodawca będzie musiał uzasadnić ten związek, w czym pomocne mogą być informacje zawarte na stronie internetowej www.szlakpiastowski.pl

Wskaźnik produktu:

1. Liczba operację polegających na rozwoju istniejącego przedsiębiorstwa
2. Liczba operacji partnerskich.

Wskaźnik rezultatu:

R.37 Wzrost gospodarczy i zatrudnienie na obszarach wiejskich: nowe miejsca pracy objęte wsparciem w ramach projektów WPR

Beneficjenci: istniejące przedsiębiorstwa działające w branży HoReCa

Odbiorcy działań: turyści i mieszkańcy

P.1.3.5 Kultura na Trakcie

Przedsięwzięcie realizowane w ramach EFRR, zakres FEW Kultura i Turystyka.

Przedsięwzięcie dotyczy wpierania kultury, dziedzictwa kulturowego i infrastruktury kultury a także wykorzystania dziedzictwa kulturowego w celach turystycznych. Wspierane będą operacje tworzenia interaktywnych centrów promujących dziedzictwo kulturowe, wyposażenie obiektów kulturalnych, w tym służących turystyce, takich jak centra informacji turystycznych, muzea, izby pamięci, biblioteki i ośrodki kultury.

Wydarzenia kulturalne muszą być powiązane z dziedzictwem kulturowym i historycznym i przede wszystkim wspierać aktywność kulturalną mieszkańców.

Wskaźnik produktu:

1. Liczba obiektów kulturalnych i turystycznych objętych wsparciem
2. Liczba zrealizowanych wydarzeń kulturalnych

Wskaźnik rezultatu:

RCR077 Liczba osób odwiedzających obiekty kulturalne i turystyczne objęte wsparciem.

Forma i poziom dofinansowania zostaną szczegółowo dookreślone na poziomie ogłoszenia o naborze, zgodnie z zasadami dla poszczególnych EFSI oraz na podstawie analizy dotyczącej poziomu osiągnięcia wskaźników i aktualnej sytuacji gospodarczej.

Przedsięwzięcie nastawione na innowacje i definicja innowacyjności.

Nie ma w literaturze jednej wspólnej definicji innowacji, jednak niesłusznie jest często utożsamiana z wysokimi technologiami.

Powszechnie przez innowacyjność rozumie się zmianę mającą na celu wdrożenie nowego na obszarze objętym LSR lub znacząco udoskonalonego produktu, usługi, procesu organizacji lub nowego sposobu wykorzystania lub zmobilizowania istniejących lokalnych zasobów przyrodniczych, historycznych, kulturowych czy społecznych.

LGD przyjmuje produktową definicję innowacyjności, tzn., że innowacyjny jest nowy lub ulepszony wyrób lub usługa, który różni się znacząco od dotychczasowych wyrobów lub usług przedsiębiorstwa i który został wprowadzony na rynek. Innowacje produktowe muszą zapewniać znaczące ulepszenie jednej lub kilku właściwości lub specyfikacji działania.

Aby wnioskodawca mógł otrzymać punkty, wnioskodawca będzie zobowiązany wykazać, iż nie

jest to innowacja pozorna, czyli że są to tylko drobne zmiany oferujące rzekome nowości. Wysoko oceniona będzie innowacja kreatywna, czyli powstała w wyniku autorskiego projektu, dotycząca nowych produktów, usług, procesów lub organizacji.

Opis planowanych metod wdrażania innowacji.

Jednym z elementów srebrnej gospodarki jest gerontechnologia czyli „nauka o technologii i starzeniu się celem poprawy życia codziennego ludzi starych”. Dodatkowo zatem operacja złożona w ramach przedsięwzięcia, będzie uznana za innowacyjną, jeżeli planowana inwestycja będzie wprost uwzględniała wiedzę o biologicznym i psychicznym rozwoju człowieka, np. dostosowanie produktu lub usług do potrzeb osób o słabszym wzroku, wolniejszej motoryce, słabszej koncentracji, itp.

Przedsięwzięcia dedykowane ludziom młodym.

Ambasadorzy zmian – wspieranie lokalnych liderów”. W ramach przedsięwzięcia LGD przeprowadzi operację własną na najlepszą sołecką inicjatywę młodzieżową „Młode Aktywne Sołectwa LGD”. Nieformalna grupa młodzieżowa, przy wsparciu sołtysa, będzie mogła uzyskać grant na działania dla młodych, które będą wynikały z przeprowadzonych przez młodzież diagnoz wśród rówieśników. Uproszczona metoda wnioskowania i sprawozdania ma zachęcić młodzież do sięgania po środki na ich pomysły, do zrzeszania się i udziału w życiu społecznym. LGD „Trakt Piastów” przeprowadziła konsultacje z przedstawicielami młodzieży z obszaru. Z ich opinii wynikało, iż dorośli ich nie pytają, co jest młodzieży potrzebne.

Również w przedsięwzięciu „Rozwój małej infrastruktury dla mieszkańców” premiowane będą projekty uwzględniające potrzeby młodzieży, opierające się na diagnozie wykonanej przez LGD i udostępnione na stronie internetowej www.lgdtraktpiastow.pl lub na podstawie opinii Młodzieżowej Rady Gminy, jeżeli istnieje.

W przedsięwzięciu „P.1.2.4 Miejsce dla każdego - aktywizacja społeczności” wysoko premiowane będą projekty polegające na utworzeniu klubów młodzieżowych, jako miejsca przyjazne tej grupie wiekowej.

Przedsięwzięcia dedykowane osobom ze zdiagnozowanych grup w niekorzystnej sytuacji, czyli kobietom w ramach przedsięwzięcia P.1.2

Ambasadorzy zmian – wspieranie lokalnych liderów, LGD zaplanuje działania podnoszące kompetencje społeczne tej grupy, organizując warsztaty, wyjazdy studyjne i zajęcia sieciujące. Planuje się wzmocnić kompetencje kobiet, by zachęcić do większego włączenia w sformalizowane działania na rzecz obszaru. Natomiast w ramach przedsięwzięcia P.1.3.2 Na Trakcie – rozwijanie oferty animacji czasu wolnego, w ramach którego planuje się finansowanie podejmowania działalności gospodarczej, Panie będą otrzymywać większą ilość punktów, by zachęcić je do wejścia na rynek pracy jako jednoosobowe działalności gospodarcze.

Projekty partnerskie

Rozwój branży turystycznej i rekreacyjnej jest powiązany z sezonowością i zależy np. od warunków pogodowych w danym okresie. LGD wspiera rozwój działalności gospodarczej powiązanej z istniejącymi zasobami, m.in. Szlakiem Piastowskim, który swoim zasięgiem obejmuje obszar również poza LGD „Trakt Piastów”. Celem zachęcania do projektów partnerskich jest poszerzanie oferty, przygotowanie ofert kompleksowych, co przeciwdziała zagrożeniom związanym z sezonowością.

Na obszarze LGD funkcjonują podmioty, które kojarzą partnerów biznesowych i z otoczenia biznesu z partnerami z zagranicy. Tworzy to okazję do nawiązywania międzynarodowych partnerstw, również w branży turystyki i rekreacji. LGD będzie współpracowała z takimi podmiotami jak np. Finlandia Spot, by pokazywać dobre przykłady i zachęcać do partnerstwa w biznesie.

Planuje się realizację projektów zarówno wewnątrz Partnerstwa, poza obszarem LGD oraz międzynarodowe.

Projekty partnerskie będą premiowane w przedsięwzięciu „Na Trakcie – rozwijanie oferty animacji czasu wolnego” oraz „Na Trakcie smakuje – rozwój branży HoReCa”.

Rozdział VII • Sposób wyboru i oceny operacji oraz sposób ustanawiania kryteriów wyboru

Ogólna charakterystyka wewnętrznej organizacji pracy w LGD

1. Najważniejszym organem stowarzyszenia jest Walne Zebranie Członków, które przyjmuje Statut i Lokalną Strategię Rozwoju oraz zatwierdza regulamin Rady.
2. Do wyłącznej kompetencji Rady należy wybór operacji do dofinansowania, ustalanie kwoty wsparcia dla projektów, wnioskowanie do Zarządu o zmianę obowiązujących regulaminów i procedur, w tym kryteriów wyboru operacji, które mają być realizowane w ramach LSR oraz w ramach innych konkursów realizowanych przez LGD.
3. Rada rozpatruje wnioski członków LGD oraz społeczności lokalnej w zakresie zmian w LRS i działalności LGD. Po ich rozpatrzeniu kieruje wnioski do Zarządu, w celu nadania sprawom dalszego biegu.
4. Rada może powoływać komisje lub zespoły. Na podstawie tego uprawnienia, Rada powołuje zespół ds. opracowania procedur oraz kryteriów wyboru operacji. W skład zespołu będą mogli wchodzić członkowie LGD, pracownicy biura i eksperci zewnętrzni. Procedury oraz kryteria wyboru zostaną poddane konsultacjom a następnie przyjęte w drodze uchwały przez Zarząd.
5. Procedura wyboru operacji będzie uwzględniała możliwość wykorzystania narzędzi elektronicznych do przeprowadzenia oceny.
6. Dostępność jest prawem każdego człowieka. Dlatego LGD dołoży starań, aby procedury zostały opracowane w sposób łatwy do zrozumienia dla potencjalnych wnioskodawców a przyjęta kryteria nie budziły wątpliwości interpretacyjnych zarówno dla członków Rady, jak i wnioskodawców.
7. Operacje realizowane w ramach FEW będą wybierane zgodnie z zasadami i warunkami obowiązującymi dla EFS+ i EFRR.

Sposób ustanawiania i zmiany kryteriów

1. Kryteria wyboru operacji będą powiązane z diagnozą obszaru i wnioskami z konsultacji zawartymi w LSR.
2. Kryteria zostaną opracowane przez LGD w procesie partycypacyjnym, po zapoznaniu się z wytycznymi szczegółowymi w zakresie przyznawania wypłaty i zwrotu pomocy finansowej w ramach Planu Strategicznego dla Wspólnej Polityki Rolnej na lata 2023 – 2027 dla interwencji I.13.1 Leader/Rozwój Lokalny Kierowany Przez Społeczność (RLKS) – komponent wdrażania LSR (na etapie tworzenia LSR wytyczne nie były jeszcze zatwierdzone przez właściwego ministra).

LGD planuje zastosować kryteria:

- dostępne, tj. warunkujące udzielenie wsparcia, zwłaszcza w zakresie przedsięwzięć dla przedsiębiorców, aby zgodnie z zapisami PS WPR pomoc ofiarować tylko w tym zakresie, jaki jest zgodny z celami LSR; Kryteria mogą wskazywać kody PKD, na jakie zostanie udzielone wsparcie.

- rankingujące, czyli premiujące operacje o określonym charakterze, zgodnie z informacjami zawartymi w rozdziale VI.
3. Projekt kryteriów oraz procedur zostanie opracowany przez zespół powołany przez Radę, podany konsultacjom i przekazany Zarządowi do przyjęcia w drodze uchwały.
 4. Uwagi do procedur i kryteriów może złożyć każdy zainteresowany w sprawie. Zgodnie z regulaminem Rady, uwagi te są rozpatrywane przez Radę i odpowiednio procedowane lub odrzucane. W przypadku nieuwzględnienia uwagi, Rada informuje o tym fakcie wnioskodawcę, podając uzasadnienie.
 5. Zgodnie z informacjami zawartymi w rozdziale VI, LGD będzie oceniała innowacyjność w przedsięwzięciu „Rozwój usług srebrnej gospodarki”, stosując przyjętą definicję i uwzględniając stopień oryginalności zmian w innowacyjności. Punkty nie zostaną przyznane za innowacyjność pozorną, czyli za drobne zmiany oferujące rzekome nowości. Punkty zostaną przyznane za zmiany imitujące tzn. wzorowane na wcześniej powstałych produktach, usługach, procesach lub organizacji, jednak wykorzystujące na nowo istniejące zasoby. Najwyżej oceniona zostanie innowacyjność kreatywna, zatem powstała w wyniku autorskiego pomysłu, dotycząca nowych produktów, usług, procesów lub organizacji.

LGD przyjmuje produktową definicję innowacyjności, tzn., że innowacyjny jest **nowy lub ulepszony wyrób lub usługa, który różni się znacząco od dotychczasowych wyrobów lub usług przedsiębiorstwa i który został wprowadzony na rynek**. Innowacje produktowe muszą zapewniać znaczące ulepszenie jednej lub kilku właściwości lub specyfikacji działania.

6. Zgodnie z informacjami zawartymi w rozdziale VI, projekty partnerskie będą promowane w dwóch przedsięwzięciach: P.1.3.2 Na Trakcie – rozwijanie oferty animacji czasu wolnego oraz P.1.3.4. Na Trakcie smakuje – rozwój branży HoReCa. Realizacja projektów z partnerami spoza obszaru wynika z diagnozy – potencjał rozwoju turystyki i rekreacji na obszarze LGD „Trakt Piastów” jest powiązany z zasobami przyrodniczymi oraz kulturowymi, które nie ograniczają się tylko do terytorium LGD (np. szlaki wodne, Szlak Piastowski, Puszcza Zielonka, itd.) Projekty w partnerstwie mogą stworzyć kompleksowe i spójne oferty dla klientów, zwiększając ich zadowolenie i zapewniając rozwój firm.
7. Zgodnie z informacjami zawartymi w rozdziale VI, LGD planuje realizację projektów grantowych. Przyjęte kryteria będą nawiązywać do analizy obszaru i konsultacji społecznych. W zakresie przedsięwzięcia 1.1.1 premiiowane będą granty mające charakter włączający, uwzględniając potrzeby osób w różnym wieku, szczególnie osób starszych i młodzieży. W przedsięwzięciu 1.3.3 premiiowane będą operacje angażujące aktywnie społeczność lokalną.
8. W zakresie projektów własnych, premiiowane będą inicjatywy kierowane do kobiet – jako grupy znajdującej się w trudnej sytuacji oraz obejmujące cały obszar LGD.
9. Dla wszystkich rodzajów projektów promowane będą projekty wpisujące się w inicjatywę **Nowy Europejski Bauhaus** – czyli nakierowanie na powrót do natury, odzyskanie poczucia przynależności, nadanie priorytetu miejscom i osobom, które tego najbardziej potrzebują oraz odejście od myślenia przemysłowego.
10. Procedura zmiany kryteriów: Rada może wnioskować do Zarządu o zmianę kryteriów, jeżeli uzna, że jest taka konieczność, wynikająca z wniosków mieszkańców wpływających do Rady lub z doświadczenia Rady. Zarząd może dokonać zmiany z własnej inicjatywy, jeżeli wynika to z wezwania Samorządu Województwa Wielkopolskiego lub zmiany przedmiotowych przepisów lub wytycznych. W obu przypadkach, przed podjęciem decyzji, o planowanych zmianach Zarząd informuje społeczność poprzez komunikat na stronie internetowej LGD.

Rozdział VIII • Plan działania

Plan działania zakłada realizację LSR w trzech etapach zawierających dwa kamienie milowe :

Etap I

I kamień milowy - zgodny z § 9 wzoru UMOWA O WARUNKACH I SPOSOBIE REALIZACJI STRATEGII ROZWOJU LOKALNEGO KIEROWANEGO PRZEZ SPOŁECZNOŚĆ – do 30.06.2026r. wesprzeć wdrażanie LSR w ramach PS WPR w wysokości odpowiadającej 40 % wartości określonej w § 5 ust. 2 pkt 1 Umowy Ramowej, Etap II (II kamień milowy) – do 31.12.2027r. - wesprzeć wdrażanie LSR w ramach PS WPR w wysokości odpowiadającej 80 % wartości określonej w § 5 ust. 2 pkt 1 Umowy Ramowej, oraz Etap III – do 31.12.2029r. pozostała część. Poszczególne etapy wynikają z wymogów unijnych nowej perspektywy finansowej na lata 2021-2027 (2023-2029). Szczegółowa informacja o planie działania LSR obejmująca harmonogram osiągnięcia poszczególnych wskaźników LSR znajduje się w **formularzu nr 2 tabela Plan działania**, stanowiącym załącznik do LSR.

Harmonogram osiągnięcia wskaźników został sporządzony w sposób umożliwiający wywiązywanie się LGD z obowiązków wynikających z § 6 projektu umowy o warunkach i sposobie realizacji LSR. Etapy wdrażania LSR będą podobne co do sposobu, sekwencji i intensywności działań, wzajemnie ze sobą powiązanych. Każdy z tych etapów będzie rozpoczynał się realizacją działań szkoleniowych i doradczych umożliwiających przyszłym wnioskodawcom zdobycie wiedzy niezbędnej do przygotowania wniosków. Zakłada się, że I etap wdrażania LSR w zakresie środków PROW 2021-2027 (2023-2029), będzie się charakteryzował zwiększoną intensywnością. W kolejnych etapach wydatkowanie środków LGD następować będzie sukcesywnie. W zakresie środków PROW 2021-2027 (2023-2029) planuje się osiągnięcie poziomu wykonania, zgodnie z opisanymi etapami realizacji LSR, w tym z dwoma określonymi kamieniami milowymi. Efektem końcowym będzie realizacja przewidzianych wskaźników, jak również celów i przedsięwzięć LSR.

Plan działania powstał z uwzględnieniem rekomendacji, uwag oraz opinii mieszkańców

Rozdział IX • Plan finansowy

Zgodnie z art. 32 rozporządzenia UE nr 1060/2021 rozwój lokalny kierowany przez społeczność (RLKS) może być wspierany ze środków EFRROW, EFRR oraz EFS+, zwanych łącznie właściwymi EFSI.

Lokalna Grupa Działania „Trakt Piastów” realizuje Lokalną Strategię Rozwoju w oparciu o trzy fundusze w ramach EFSI, tj EFRROW i EFS+ i EFRR. Maksymalne kwoty środków w ramach RLKS 2023-2027 przewidzianych w poszczególnych LSR na wsparcie operacji realizowanych w ramach LSR są uzależnione od liczby ludności wiejskiej zamieszkałej na obszarze objętym LSR. W przypadku LGD „Trakt Piastów” wynosi to 4 000 000 EURO w ramach EFRROW, 1 500 000 EURO w ramach EFS+ oraz 1 000 000 EURO w ramach EFRR. Środki z tych funduszy zostaną wykorzystane w ramach dwóch komponentów - wdrażanie LSR oraz zarządzanie LSR.

W ramach komponentu „wdrażanie LSR” wsparcie udzielane będzie w zakresie konkursów, projektów własnych, projektów grantowych oraz projektów partnerskich. W ramach komponentu „zarządzanie LSR” wsparcie będzie udzielane w zakresie zarządzania i animacji.

Animacja będzie realizowana w ramach przedsięwzięcia P.1.3.3 Informowanie o zasobach i animacja obszaru, gdzie planuje się każdego roku wdrażania LSR wydarzenie animacyjne.

Szczegółowy budżet został wykazany jako załącznik nr 3 do LSR.

LGD planuje wsparcie na przedsięwzięcia wynikające z LSR również z innych źródeł:

- w zakresie aktywizacji społeczności lokalnej – ze środków Polsko- Amerykańskiej Fundacji Wolności, w ramach programu Działaj Lokalnie. LGD od 2021 r. jest Ośrodkiem Działaj Lokalnie i będzie ubiegać się o ten status w kolejnych latach
- W zakresie kultury ludowej i tradycyjnej oraz edukacji kulturalnej – ze środków Ministerstwa Kultury i Dziedzictwa Narodowego
- Na wsparcie potencjału organizacji pozarządowych na terenie LGD – ze środków Narodowego Instytutu Wolności - Centrum Rozwoju Społeczeństwa Obywatelskiego, NOWEFIO, Priorytet 4 Wzmocnienie kompetencji organizacji obywatelskich
- Na wsparcie inicjatyw młodzieżowych – ze środków Narodowego Instytutu Wolności, Rządowy Program Fundusz Młodzieżowy na lata 2022-2033, Priorytet 2.: Organizacje młodzieżowe w życiu publicznym.

Rozdział X • Monitoring i ewaluacja

Wdrażanie strategii rozwoju lokalnego kierowanego przez społeczność planowane jest na długi okres czasu, w ramach którego bardzo prawdopodobne jest wystąpienie nieprzewidzianych zdarzeń mających bezpośrednio oddziaływanie na realizację założonych celów, przedsięwzięć i odpowiadającym im wskaźnikom. W celu wykluczenia ewentualnych zagrożeń i zapewnienia wysokiej skuteczności i efektywności podejmowanych działań przygotowano procedurę dokonywania monitoringu oraz ewaluacji wskazując główne elementy podlegające badaniom oraz wskazując podmioty ją przeprowadzające.

Najważniejszym celem monitoringu i ewaluacji jest zebranie informacji przydatnych do skutecznego zarządzania i wdrażania LSR oraz poprawnego działania LGD „Trakt Piastów”. Stały monitoring zebranych danych oraz wprowadzenie niezbędnych korekt zapewnia zdolność Stowarzyszenia LGD do realizacji strategii wraz z założonymi celami w sposób sprawny i skuteczny. Proces ten składa się z dwóch elementów:

- Monitoring będzie procesem stałego kontrolowania, czy realizacja strategii przebiega zgodnie z założeniami, poprzez systematyczne zbieranie oraz analizowanie danych dotyczących funkcjonowania Stowarzyszenia LGD „Trakt Piastów” oraz stanu realizacji strategii, a także sposób ich pomiaru. Poza samym gromadzeniem informacji, procedura zakłada w jaki sposób zbiór ten zostanie wykorzystany.
- Ewaluacja ma na celu przede wszystkim ocenę wartości zgromadzonych w ramach monitoringu. Pozwala na przeprowadzenie analizy pomiędzy podejmowanymi inicjatywami, a rezultatami końcowymi, dzięki, której można sformułować rekomendacje na dalsze działania.

Procedura wykonywana będzie głównie przez Zarząd oraz pracowników LGD, jednak w przypadku ewentualnych potrzeb nie wyklucza się realizacji pewnych zadań przez organy zewnętrzne. Poprawność wykonywanych działań nie może być przeprowadzona bez udziału mieszkańców obszaru, a przede wszystkim wnioskodawców, a także beneficjentów oraz osób uczestniczących w działaniach aktywizacyjnych. Wiąże się to też z realną współpracą osób uczestniczących w przeprowadzanych badaniach, szczególnie przez udostępnianie danych oraz odpowiadanie na pytania w sposób zgodny z rzeczywistością. Procedura zakłada wykorzystanie odpowiednich metod oraz narzędzi dobranych w taki sposób, aby ich stosowanie było realne i możliwe do przeprowadzenia przez wyznaczonych wykonawców z uwzględnieniem pozyskania informacji jakościowych i ilościowych. Wszystkie pozyskane informacje zostaną wykorzystane do przygotowania rekomendacji, których wprowadzenie i stosowanie zapewni korektę pewnych działań, które mogłyby negatywnie oddziaływać przy wdrażaniu lokalnej strategii rozwoju. Jest to rozwiązanie w pewnym sensie przetestowane przez dotychczasowe doświadczenie Stowarzyszenia „Trakt Piastów”, które w ramach wdrażania PROW 2014-2020 stosowało podobne procedury i w ramach swoich doświadczeń może stwierdzić, że są to przydatne narzędzia, realnie wpływające na skuteczne wdrażanie, przeprowadzenie badań, weryfikację informacji oraz wprowadzenia ewentualnych zmian. Informacje pozyskiwane w ramach monitoringu były szczególnie przydatne przy tworzeniu sprawozdań, które LGD miała obowiązek przygotowywać i składać do Urzędu Marszałkowskiego. Doświadczenie to będzie z pewnością wykorzystywane w przyszłym procesie oraz perspektywie finansowej.

Opis procedury monitoringu:

W ramach procesu monitoringu planuje się systematyczne zbieranie danych i ścisłe analizowanie informacji ilościowych i jakościowych na temat stanu wdrażania LSR oraz działania stowarzyszenia w aspekcie finansowym i rzeczowym. Pozyskane dane pozwolą na weryfikację czy podejmowane poszczególne działania nie odbiegają od wcześniej założonych celów. Monitoring będzie prowadzony na bieżąco, a jego głównym wykonawcą będzie Zarząd oraz pracownicy biura. Dane pozyskiwane będą przede wszystkim ze sprawozdań beneficjentów, rejestrów danych prowadzonych przez biuro LGD „Trakt Piastów”, w tym przez rejestry doradztw, list obecności, informacji na temat odwiedzin strony internetowej. Ocenę zebranych informacji będzie się analizować w stosunku do założonych wartości. Zebrane informacje będą podstawą do przygotowania sprawozdań lub innych wymaganych raportów.

Elementy podlegające monitoringowi

| Monitoring – Funkcjonowanie LGD „Trakt Piastów” | | | | |
|--|-----------------------|--|--|--|
| Elementy podlegające monitorowaniu | Wykonawca monitoringu | Źródła i metody zbierania danych | Czas i okres dokonania pomiaru | Analiza i ocena pozyskanych danych: wskaźniki |
| Działania informacyjno-promocyjne LGD: czy jest zainteresowanie takimi działaniami oraz czy tematy są odpowiednio dobrane? | Biuro LGD | <ul style="list-style-type: none"> lista obecności ankieta odbiorcy działań portal społecznościowy LGD strona internetowa plan komunikacji | czas pomiaru: <ul style="list-style-type: none"> na bieżąco po realizacji poszczególnych działań przed planowaną ewaluacją okres pomiaru: obejmuje czas od ostatniego monitoringu | <ul style="list-style-type: none"> wskaźnik: liczba interesantów korzystających z działania |
| Działania aktywizacyjne LGD w ramach animacji: Jak jest zainteresowanie potencjalnych odbiorców działaniami aktywizacyjnymi? | Biuro LGD | <ul style="list-style-type: none"> lista obecności ankieta odbiorcy działań portal społecznościowy LGD strona internetowa | czas pomiaru: <ul style="list-style-type: none"> na bieżąco po realizacji poszczególnych działań przed planowaną ewaluacją okres pomiaru: obejmuje czas od ostatniego monitoringu | <ul style="list-style-type: none"> wskaźnik: liczba interesantów korzystających z działania |

| | | | | |
|---|-----------|---|--|--|
| Doradztwo w biurze LGD: czy jest zainteresowanie doradztwem w Biurze LGD oraz czy jest ono satysfakcjonujące? | Biuro LGD | <ul style="list-style-type: none"> • karta doradztwa • ankieta | <p>czas pomiaru:</p> <ul style="list-style-type: none"> • na bieżąco • po realizacji poszczególnych działań • przed planowaną ewaluacją <p>okres pomiaru: obejmuje czas od ostatniego monitoringu</p> | <ul style="list-style-type: none"> • wskaźnik: liczba interesantów korzystających z działania |
| Strona internetowa LGD: ilość odbiorców informacji zamieszczanych na stronie internetowej. | Biuro LGD | <ul style="list-style-type: none"> • strona internetowa LGD • weryfikacja liczby wyświetleń strony internetowej LGD | <p>czas pomiaru:</p> <ul style="list-style-type: none"> • na bieżąco • po realizacji poszczególnych działań • przed planowaną ewaluacją <p>okres pomiaru: obejmuje czas od ostatniego monitoringu</p> | <ul style="list-style-type: none"> • wskaźnik: Liczba wyświetleń strony internetowej LGD |

Monitoring – Wdrażanie LSR

| Monitoring – Funkcjonowanie LGD „Trakt Piastów” | | | | |
|--|-----------------------|--|---|---|
| Elementy podlegające monitorowaniu | Wykonawca monitoringu | Źródła i metody zbierania danych | Czas i okres dokonania pomiaru | Analiza i ocena pozyskanych danych: wskaźniki |
| Realizacja założonych wskaźników: czy w ramach rozliczonych operacji realizowane są wskaźniki? | Biuro LGD | <ul style="list-style-type: none"> • ankiety/ sprawozdania beneficjentów • analiza dokumentów wewnętrznych LGD | <p>czas pomiaru:</p> <ul style="list-style-type: none"> • na bieżąco • po wpłynięciu ankiety od beneficjenta • przed planowaną ewaluacją <p>okres pomiaru: obejmuje czas od ostatniego monitoringu</p> | <ul style="list-style-type: none"> • stopień realizacji wskaźników w ramach rozliczonych operacji w stosunku do zaplanowanego • wskaźnik: liczba zrealizowanych wskaźników w ramach rozliczonych operacji |

| | | | | |
|--|---|---|---|---|
| <p>Realizacja wykorzystania budżetu LGD: czy środki przewidziane w ramach budżetu zostają przekazywane wnioskodawcom?</p> | <p>Biuro LGD Instytucja wdrażająca (UMWW)</p> | <ul style="list-style-type: none"> • dokumenty LGD • dokumenty instytucji wdrażającej (UMWW) • ankieta beneficjenta | <p>czas pomiaru:</p> <ul style="list-style-type: none"> • na bieżąco • po wpłynięciu ankiety od beneficjenta • po wpłynięciu danych z instytucji wdrażającej (UMWW) • przed planowaną ewaluacją <p>okres pomiaru: obejmuje czas od ostatniego monitoringu</p> | <ul style="list-style-type: none"> • stopień wydatkowania środków z budżetu w stosunku do zaplanowanego • wskaźnik: ilość wydatkowanych środków z budżetu |
| <p>Konkursy (nabory) LGD: czy ilość składanych wniosków pozwala na wykorzystanie kwoty z naboru ogłoszonego przez LGD?</p> | <p>Biuro LGD</p> | <ul style="list-style-type: none"> • liczba złożonych wniosków, • karta doradztwa • obserwacja własna | <p>czas pomiaru:</p> <ul style="list-style-type: none"> • na bieżąco • po realizacji poszczególnych działań • przed planowaną ewaluacją <p>okres pomiaru: obejmuje czas od ostatniego monitoringu</p> | <ul style="list-style-type: none"> • stopień frekwencji uczestników działania w stosunku do zaplanowanej • wskaźnik: liczba potencjalnych wnioskodawców korzystających z doradztw |
| <p>Realizacja Planu Komunikacji:</p> | <p>Biuro LGD</p> | <ul style="list-style-type: none"> • liczba osiągniętych wskaźników, • listy obecności, • karty doradztwa, • artykuły na stronach www, • wysłane maile | <p>czas pomiaru:</p> <ul style="list-style-type: none"> • na bieżąco • po realizacji poszczególnych działań • przed planowaną ewaluacją <p>okres pomiaru: obejmuje czas od ostatniego monitoringu</p> | <ul style="list-style-type: none"> • stopień realizacji wykonania Planu Komunikacji • wskaźnik: liczba zrealizowanych działań zaplanowanych w ramach Planu Komunikacji |

| | | | | |
|--|-----------|--|--|--|
| Rada LGD: czy skład Rady LGD spełnia wymogi obowiązujących przepisów i mowy ramowej? | Biuro LGD | <ul style="list-style-type: none"> • weryfikacja składu Rady LGD • uchwała Walnego Zebrania Członków | czas pomiaru: <ul style="list-style-type: none"> • na bieżąco -• przed oceną wniosku podczas konkursu (naboru) LGD | <ul style="list-style-type: none"> • zgodność składu Rady LGD w stosunku do wymaganego • wskaźnik: prawidłowy skład Rady LGD |
|--|-----------|--|--|--|

W przypadku odstępstw od założonego planu funkcjonowania Stowarzyszenia i wdrażania LSR zweryfikowanego na podstawie analizy i oceny pozyskanych danych, należy przygotować i zastosować program naprawczy w celu uzyskania założonych wskaźników i rezultatów.

Opis procedury ewaluacji:

Procedura ewaluacji ma przede wszystkim pomóc w uzyskaniu odpowiedzi na pytanie czy realizacja zaplanowanych działań przyniosła zakładane efekty. Ewaluacja pozwoli na zweryfikowanie rzeczywistych i oczekiwanych efektów funkcjonowania LGD oraz wdrażania LSR. Badania ewaluacyjne będą prowadzone z zachowaniem standardów takich jak:

- trafność – pozwala ocenić, w jakim stopniu cele programu odpowiadają potrzebom i priorytetom danego sektora czy obszaru,
- efektywność – pozwala ocenić poziom ekonomiczności programu czyli stosunek poniesionych nakładów do uzyskanych produktów,
- skuteczność – pozwala ocenić, do jakiego stopnia cele przedsięwzięcia zdefiniowane na etapie programowania wpływu zostały osiągnięte,
- użyteczność – pozwala ocenić, do jakiego stopnia produkty, rezultaty i oddziaływania programu odpowiadają potrzebom grupy docelowej,
- trwałość – pozwala ocenić, na ile można się spodziewać, że pozytywne zmiany wywołane oddziaływaniem projektu będą trwałe po jego zakończeniu,

Uwzględniając moment kiedy ewaluacja będzie przeprowadzona można wskazać kilka jej rodzajów:

- Ewaluacja ex-ante (przeprowadzona przed rozpoczęciem realizacji interwencji) – celem badania jest poprawa jakości planowanej do uruchomienia interwencji.
- Ewaluacja on-going (prowadzona w trakcie wdrażania interwencji) – celem jest oszacowanie stopnia osiągnięcia zakładanych celów, w świetle wcześniej przeprowadzanej ewaluacji wstępnej, zwłaszcza pod względem dostarczanych produktów i osiągniętych rezultatów oraz określenie trafności zamierzeń w stosunku do aktualnych trendów społeczno-gospodarczych.
- Ewaluacja ex-post (prowadzona po zakończeniu realizacji interwencji) – celem jest określenie jego długotrwałych efektów, w tym wielkości zaangażowanych środków, skuteczności i efektywności.

Ewaluacja będzie prowadzona w wyznaczonym terminie, uzależnionym od potrzeby uzyskania informacji do weryfikacji danych. Głównym organem do realizacji procedury jest Zarząd LGD, jednak nie wyklucza się delegowania zadań na pracowników biura. Zarząd może także zlecić wykonanie ewaluacji podmiotom zewnętrznym. Obejmować będzie ona przede wszystkim ocenę działalności Stowarzyszenia, pracowników i funkcjonowanie biura, skuteczność działań animacyjno – promocyjnych, realizacji celów LSR, funkcjonowanie procedur.

Wykaz wykorzystanej literatury

1. **Strategia na rzecz odpowiedzialnego rozwoju do roku 2020 (z perspektywą do 2030 r.)** www.gov.pl
2. **Strategia Wielkopolska 2030** www.umww.pl
3. **„Aktywizacja społeczności lokalnej w projektach rozwoju obszarów wiejskich”**, Adrianna Czarnecka (red.) Wioleta Krupowicz (red.) Leszek Leśniak Bartłomiej Białobrzeski, Politechnika Warszawska, Warszawa, 09.2021
4. **„Ocena potencjału obszarów wiejskich do rozwoju funkcji rolniczo-leśnej, przyrodniczo-krajobrazowej, turystyczno-rekreacyjnej, rezydencjalno-mieszaniowej i społeczno-kulturowej”** Instytut Geografii i Przestrzennego Zagospodarowania im. Stanisława Leszczyckiego PAN, WARSZAWA, październik 2018 r.
5. **Srebrna gospodarka jako odpowiedź sektora prywatnego wobec starzenia się społeczeństwa – Forum Odpowiedzialnego Biznesu** www.odpowiedzialnybiznes.pl
6. **Małgorzata Szafranowicz „Innowacje produktowe i ich uwarunkowania na przykładzie Protektor S.A.”** Kolegium Zarządzania i Finansów Szkoła Główna Handlowa w Warszawie Zeszyt Naukowy 171
7. **Program rządowy Dostępność Plus 2018-2025**, Lipiec 2018

Załącznik nr 1

| Cele i przedsięwzięcia | | | |
|------------------------|---|--|--|
| Budżet (w EUR) | Przedsięwzięcia w ramach C.1. Podjęcie działań na rzecz dostosowania do zmian klimatycznych | Grupy docelowe | Sposób realizacji (konkurs, projekt grantowy, operacja własna, animacja, itp.) |
| 50 000 | P.1.1.1 Edukacja ekologiczna | mieszkańcy, NGO, przedsiębiorcy, w tym rolni, JSFP | projekt grantowy i operacja własna |
| 530 000 | P.1.1.2 Gospodarka zasobooszczędna i biogospodarka | przedsiębiorstwa, w tym rolnicze | konkurs |
| 500 000 | P.1.1.3 Zielono-niebieska infrastruktura | JSFP | konkurs |
| | Przedsięwzięcia w ramach C.2 Wyrównywanie szans rozwojowych i przeciwdziałanie wykluczeniu | | |
| 100 000 | P.1.2.1 Ambasadorzy zmian – wspieranie lokalnych liderów | aktywni mieszkańcy, członkowie LGD i innych organizacji, sołtysi, młodzież | projekt własny |
| 1 770 000 | P.1.2.2 Rozwój małej infrastruktury dla mieszkańców | gminy członkowskie | konkurs |
| 350 000 | P.1.2.3 Poprawa dostępu do usług „srebrnej gospodarki” | przedsiębiorstwa | konkurs |
| 1 450 000 | P.1.2.4 Miejsce dla każdego – aktywizacja społeczności | NGO, przedsiębiorstwa społeczne, JSFP, kościóły i związki wyznaniowe | konkurs |
| 50 000 | P.1.2.5 Rozwój społeczeństwa obywatelskiego | NGO | projekt grantowy |

| | | | |
|---------|---|-------------------------------------|-----------------------------------|
| | Przedsięwzięcia w ramach C.3 Na trakcie Piastów – rozwój oparty na istniejących zasobach turystycznych i kulturowych | | |
| 300 000 | P.1.3.1 Turystyka wiejska | rolnicy | konkurs |
| 400 000 | P.1.3.2 Na Trakcie – rozwijanie oferty animacji czasu wolnego | osoby fizyczne, przedsiębiorstwa | konkurs |
| 100 000 | P.1.3.3 Informowanie o zasobach | NGO, JSFP | projekt grantowy, animacja LGD |
| 400 000 | P.1.3.4 Na Trakcie smakuje – rozwój branży HoReCa | przedsiębiorstwa | konkurs |
| 500 000 | P.1.3.5 Kultura na Trakcie | JSFP, instytucje kultury | konkurs |

Załącznik nr 2 Plan działania

| Cel | Lata | | | | | | | | | | Program | | |
|--|--|--|---|--|---|--|---|--|---|--|---|--|-------|
| | do 31.12.2024 | do 31.12.2025 | do 31.12.2026 | do 31.12.2027 | do 31.12.2028 | do 31.12.2029 | do 31.12.2029 | do 31.12.2029 | do 31.12.2029 | do 31.12.2029 | | | |
| | War- tość z jed- nostką miary | % reali- zacji wskaź- nika nara- stająco | War- tość z jed- nostką miary | % reali- zacji wskaź- nika nara- stająco | War- tość z jed- nostką miary | % reali- zacji wskaź- nika nara- stająco | War- tość z jed- nostką miary | % reali- zacji wskaź- nika nara- stająco | War- tość z jed- nostką miary | % reali- zacji wskaź- nika nara- stająco | War- tość z jed- nostką miary | % reali- zacji wskaź- nika nara- stająco | |
| C1. Podjęcie działań na rzecz dostosowania do zmian klimatycznych | | | | | | | | | | | | | |
| Przedsięwzięcie P. 1.1.1 Edukacja ekologiczna | Liczba działań o charakterze edukacyjnym w zakresie ekologii i zmian klimatu. | 1 szt | 9,10 | 100 | 10 szt | 100 | 10 szt | 100 | 10 szt | 100 | 10 szt | 100 | PSWPR |
| Przedsięwzięcie P. 1.1.2 Gospodarka zasobami oszczędnymi i biogospodarka | Liczba operacji polegających na rozwoju istniejącego przedsiębiorstwa | 0 | 0 | 0 | 10 szt | 100 | 0 | 100 | 0 | 100 | 0 | 100 | PSWPR |
| Przedsięwzięcie P. 1.1.3 Zielono-niebieska infrastruktura | Zielona infrastruktura wybudowana lub zmodernizowana w celu przystosowania się do zmian klimatu. | 0 | 0 | 0 | 0 | 0 | 0 | 3 ha | 100 | 0 | 100 | 0 | EFRR |
| Wskaźnik rezultatu W.1.1.1 (dotyczy P.1.1.1) | R.1PR Poprawa realizacji celów dzięki wiedzy i innowacjom: liczba osób korzystających z doradztwa, szkoleń, wymiany wiedzy lub biorących udział w grupach operacyjnych europejskiego partnerstwa innowacyjnego (EPI) wspieranych w ramach WPR, by zwiększyć zrównoważoną efektywność gospodarczą, społeczną, środowiskową, klimatyczną i w zakresie gospodarowania zasobami. | 80 | 0 | 0 | 0 | 0 | 0 | 500 | 0 | 0 | 0 | 0 | PSWPR |

| | | | | | | | | | | | | | | | | | |
|---|--|-----|-----|-----|--------|-----|-------|-----|-------|-----|-------|-----|-------|-----|---|-----|--------|
| Przedsięwzięcie P. 1.2.3 Poprawa do- stępu do usług „srebrnej go- spodarki” | Liczba operacji polegająca na rozwoju istniejącego przedsiębiorstwa. | 0 | 0 | 0 | 0 | 0 | 0 | 0 | 0 | 0 | 6 szt | 100 | 0 | 100 | 0 | 100 | PS WPR |
| Przedsięwzięcie P. 1.2.4 Miejsce dla każdego - ak- tywizacja spo- łeczności | Liczba inicjatyw w zakresie aktywizacji społecznościami na rzecz rozwoju lokalnego . | 0 | 0 | 0 | 0 | 0 | 3 szt | 50 | 3 szt | 100 | 3 szt | 100 | 0 | 100 | 0 | 100 | EFS+ |
| Przedsięwzięcie P. 1.2.5 Rozwój społeczeństwa obywatelskiego | Liczba inicjatyw w zakresie aktywizacji społecznościami na rzecz rozwoju lokalnego . | 0 | 0 | 0 | 0 | 0 | 0 | 0 | 0 | 0 | 0 | 0 | 5 szt | 100 | 0 | 100 | EFS+ |
| Wskaźnik rezultatu W.1.2.1 (dotyczy P.1.2.1) | R.1PR Poprawa realizacji celów dzięki wiedzy i innowacjom: liczba osób korzystających z doradztwa, szkoleń, wymiany wiedzy lub biorących udział w grupach operacyjnych europejskiego partnerstwa innowacyjnego (EPI) wspieranych w ramach WPR, by zwiększyć zrównoważoną efektywność gospodarczą, społeczną, środowiskową, klimatyczną i w zakresie gospodarowania zasobami. | 200 | 200 | 200 | 200 | 200 | 200 | 200 | 200 | 200 | 200 | 200 | 200 | 200 | 0 | 200 | PS WPR |
| Wskaźnik rezultatu W.1.2.2 (dotyczy P.1.2.2) | R.41PR Łączenie obszarów wiejskich w Europie: odsetek ludności wiejskiej korzystającej z lepszego dostępu do usług i infrastruktury dzięki wsparciu z WPR | 0 | 0 | 0 | 10 000 | 0 | 0 | 0 | 0 | 0 | 0 | 0 | 0 | 0 | 0 | 0 | PS WPR |

| | | | | | | | | | | | | | | | | | | | | |
|--|--|---|---|---|---|---|---|---|---|---|---|---|---|---|---|---|---|---|--------|------|
| Wskaźnik rezultatu W.1.2.3 (dotyczy P.1.2.3) | R.37 Wzrost gospodarczy i zatrudnienie na obszarach wiejskich: nowe miejsca pracy objęte wsparciem w ramach projektów WPR. | 0 | 0 | 0 | 0 | 6 | 0 | 0 | 0 | 0 | 0 | 0 | 0 | 0 | 0 | 0 | 0 | 0 | PS WPR | |
| Wskaźnik rezultatu W.1.2.4 (dotyczy P.1.2.4) | FEW4I-R1 Liczba gmin, które zostały objęte inicjatywą w zakresie aktywizacji społeczności na rzecz rozwoju lokalnego. | 0 | 0 | 0 | 0 | 0 | 0 | 0 | 0 | 0 | 0 | 0 | 0 | 0 | 0 | 0 | 0 | 0 | 0 | EFS+ |
| Wskaźnik rezultatu W.1.2.5 (dotyczy P.1.2.5) | FEW4I-R1 Liczba gmin, które zostały objęte inicjatywą w zakresie aktywizacji społeczności na rzecz rozwoju lokalnego. | 0 | 0 | 0 | 0 | 0 | 0 | 0 | 0 | 0 | 0 | 0 | 0 | 0 | 0 | 0 | 0 | 0 | 0 | EFS+ |
| C3. | Na trakcie Piastów – rozwój oparty na istniejących zasobach turystycznych i kulturowych | | | | | | | | | | | | | | | | | | | |
| Przedsięwzięcie P.1.3.1 Turystyka wiejska | Liczba operacji polegających na utworzeniu gospodarstwa agroturystycznego lub zagrody edukacyjnej. | 0 | 0 | 0 | 0 | 0 | 0 | 0 | 0 | 0 | 0 | 0 | 0 | 0 | 0 | 0 | 0 | 0 | 0 | 100 |
| | Liczba operacji polegających na rozwoju istniejącego gospodarstwa agroturystycznego lub zagrody edukacyjnej. | 0 | 0 | 0 | 0 | 0 | 0 | 0 | 0 | 0 | 0 | 0 | 0 | 0 | 0 | 0 | 0 | 0 | 0 | 100 |
| Przedsięwzięcie P.1.3.2 Na Trakcie – rozwijanie oferty animacji czasu wolnego. | Liczba operacji polegająca na utworzeniu nowego przedsiębiorstwa | 0 | 0 | 0 | 0 | 0 | 0 | 0 | 0 | 0 | 0 | 0 | 0 | 0 | 0 | 0 | 0 | 0 | 0 | 100 |
| | Liczba operacji polegających na rozwoju istniejącego przedsiębiorstwa | 0 | 0 | 0 | 0 | 0 | 0 | 0 | 0 | 0 | 0 | 0 | 0 | 0 | 0 | 0 | 0 | 0 | 0 | 100 |
| | Liczba projektów partnerskich, w tym międzynarodowych. | 0 | 0 | 0 | 0 | 0 | 0 | 0 | 0 | 0 | 0 | 0 | 0 | 0 | 0 | 0 | 0 | 0 | 0 | 100 |

| | | | | | | | | | | | | | | | | |
|--|--|---|---|-------|-----|---|-----|-------|-----|---|-----|---|-----|---|-----|--------|
| Przedsięwzięcie P.1.3.3 Innowacje formowania zasobach | Liczba operacji polegających na informowaniu o zasobach. | 0 | 0 | 4 szt | 50 | 0 | 50 | 4 szt | 100 | 0 | 100 | 0 | 100 | 0 | 100 | PS WPR |
| Przedsięwzięcie P.1.3.4. Na Trakcie smakuje – rozwój branży HoReCa | Liczba operacji polegających na rozwoju istniejącego przedsiębiorstwa Liczba operacji partnerskich | 0 | 0 | 6 szt | 100 | 0 | 100 | 0 | 100 | 0 | 100 | 0 | 100 | 0 | 100 | PS WPR |
| Przedsięwzięcie P.1.3.5 Kultura na Trakcie | Liczba obiektów kulturalnych i turystycznych objętych wsparciem. Liczba zrealizowanych wydarzeń kulturalnych. | 0 | 0 | 0 | 0 | 0 | 0 | 0 | 0 | 0 | 0 | 0 | 0 | 0 | 0 | EFRR |
| Wskaźnik rezultatu W.1.3.1 (dotyczy P.1.3.2 i P.1.3.4) | R.37 Wzrost gospodarczy i zatrudnienie na obszarach wiejskich: nowe miejsca pracy objęte wsparciem w ramach projektów WPR. | 0 | 0 | 0 | 0 | 0 | 0 | 0 | 0 | 2 | 0 | 0 | 0 | 0 | 0 | PS WPR |
| Wskaźnik rezultatu W.1.3.5 (dotyczy P.1.3.4) | R.37 Wzrost gospodarczy i zatrudnienie na obszarach wiejskich: nowe miejsca pracy objęte wsparciem w ramach projektów WPR. | 0 | 0 | 0 | 0 | 0 | 0 | 0 | 0 | 2 | 0 | 0 | 0 | 0 | 0 | PS WPR |

| | | | | | | | | | |
|--|--|----|------|-----|-----|----|----|----|--------|
| Wskaźnik rezultatu W.1.3.2 (dotyczy P.1.3.3) | R.1PR Poprawa realizacji celów dzięki wiedzy i innowacjom: liczba osób korzystających z doradztwa, szkoleń, wymiany wiedzy lub biorących udział w grupach operacyjnych europejskiego partnerstwa innowacyjnego (EPI) wspieranych w ramach WPR, by zwiększyć zrównoważoną efektywność gospodarczą, społeczną, środowiskową, klimatyczną i w zakresie gospodarowania zasobami. | 80 | 880 | 880 | 80 | 80 | 80 | 80 | PS WPR |
| Wskaźnik rezultatu W.1.3.3 (dotyczy P.1.3.5) | R.1.3.3 Liczba osób odwiedzających obiekty kulturalne i turystyczne objęte wsparciem. | 0 | 4000 | 0 | 500 | 0 | 0 | 0 | EFRR |
| Wskaźnik rezultatu W.1.3.4 (dotyczy P.1.3.1) | R.39 Rozwój gospodarstw wiejskiej: liczba przedsiębiorstw rolnych, w tym przedsiębiorstw zajmujących się biogospodarką, rozwiniętych dzięki wsparciu w ramach WPR. | 0 | 2 | 0 | 0 | 0 | 0 | 0 | PSWPR |

Załącznik nr 3 Budżet

PLANOWANA WYSOKOŚĆ ŚRODKÓW NA WDRAŻANIE LSR I ZARZĄDZANIE LSR

| Zakres wsparcia | Program/Fundusz | | | Środki ogółem (EUR) |
|---|------------------|------------------|------------------|---------------------|
| | PS WPR | EFRR* | EFS+* | |
| Wdrażanie LSR (art. 34 ust. 1 lit. b rozporządzenia nr 2021/1060) | 4 000 000 | 1 000 000 | 1 500 000 | 6 500 000 |
| Zarządzanie LSR (art. 34 ust. 1 lit. c rozporządzenia nr 2021/1060) | 662 500 | 165 600 | 248 400 | 1 076 500 |
| Razem | 4 662 500 | 1 165 600 | 1 748 400 | 7 576 500 |

* Wysokość środków danego funduszu na RLKS dostępnych dla LGD w danym województwie będzie wyższa o wartość wkładu krajowego, którego procentowy udział w tej kwocie jest określony dla danego FEW.

** W wierszu odpowiadającemu danemu EFSI, z którego LSR nie będzie finansowana, należy wstawić wartość „0”.

Załącznik nr 4 Plan wykorzystania budżetu LSR

| Środki zakontraktowane (w Euro) do: | | | | | | | | | | | | | | |
|-------------------------------------|-----------------------------|------------------------------|-----------------------------|------------------------------|-----------------------------|------------------------------|-----------------------------|------------------------------|-----------------------------|------------------------------|-----------------------------|------------------------------|-----------------------------|------------------------------|
| | 31.12.2024 | | 31.12.2025 | | 30.06.2026 | | 31.12.2026 | | 31.12.2027 | | 31.12.2028 | | 31.12.2029 | |
| Fundusz | kwota ogółem (UE + krajowe) | % wyko-rzystania budżetu LSR | kwota ogółem (UE + krajowe) | % wyko-rzystania budżetu LSR | kwota ogółem (UE + krajowe) | % wyko-rzystania budżetu LSR | kwota ogółem (UE + krajowe) | % wyko-rzystania budżetu LSR | kwota ogółem (UE + krajowe) | % wyko-rzystania budżetu LSR | kwota ogółem (UE + krajowe) | % wyko-rzystania budżetu LSR | kwota ogółem (UE + krajowe) | % wyko-rzystania budżetu LSR |
| EFROW | 506 000 | 12,65 | 1 150 000 | 41,40 | 0 | 41,40 | 2 283 000 | 98,48 | 27 000 | 99,15 | 27 000 | 99,82 | 7 000 | 100 |
| EFS+ | 0 | 0 | 725 000 | 48,33 | X | X | 725 000 | 96,67 | 50 000 | 100 | 0 | 100 | 0 | 100 |
| EFRR | 0 | 0 | 945 000 | 94,50 | X | X | 55 000 | 100 | 0 | 100 | 0 | 100 | 0 | 100 |
| RAZEM | 506 000 | X | 2 820 000 | X | X | 3 063 000 | X | 77 000 | X | X | 27 000 | X | 7 000 | X |